



MeacoCool MC-serie Portable Air Gebruiksaanwijzing voor conditioner



MeacoCool MC-serie 7000BTU, 8000BTU, 9000BTU en 10000BTU (alleen koelen) en (koelen en verwarmen) draagbare airconditioners

Lees deze handleiding voordat u de draagbare airconditioning en veilig bewaren voor toekomstig gebruik.

Bedankt dat je voor Meaco hebt gekozen, we waarderen het enorm.

VEILIGHEIDSINFORMATIE

Deze draagbare airconditioner mag niet worden gebruikt in kamers onder de volgende voorwaarden:

- Potentieel explosieve atmosfeer
- Agressieve sferen
- Met een hoge concentratie aan oplosmiddelen
- Een extreem hoge stofverhouding



Houd kinderen weg: Laat kinderen niet spelen met of rond dit apparaat, wat kan leiden tot letsel. Zorg ervoor dat het apparaat niet toegankelijk is voor kinderen wanneer het niet wordt bezocht. Dit apparaat is niet bedoeld voor gebruik door personen (inclusief kinderen) met verminderde fysieke, sensorische of mentale vermogens, of gebrek aan ervaring en kennis, tenzij ze onder toezicht staan of instructies hebben gekregen over het gebruik van de apparaten door een persoon die verantwoordelijk is voor hun veiligheid.

Houd de unit geaard: Gebruik het apparaat altijd met een geaarde stekker en een geaard stopcontact. Een geaarde stekker is een essentiële veiligheidsvoorziening die het risico op schokken of brand vermindert.

Bescherm het netsnoer tegen schade: Gebruik een apparaat nooit met een beschadigd netsnoer, omdat dit kan leiden tot elektrische of brandgevaaren. Als het netsnoer beschadigd is, moet het worden vervangen door een snoer van hetzelfde type en met dezelfde stroomsterkte.

Verlengsnoeren: Verlengsnoeren moeten geaard zijn en de juiste spanningen aan het apparaat kunnen leveren.

Breekbaar: Laat de airconditioner niet vallen, gooi er niet mee en laat hem niet vallen. Een ruwe behandeling kan de componenten of bedrading beschadigen en een gevaarlijke toestand creëren.

Ren op stabiele ondergrond: Gebruik het apparaat altijd op een stabiel, horizontaal oppervlak, bijvoorbeeld de vloer of een sterke toonbank, zodat de draagbare airconditioning niet kan vallen en letsel kan veroorzaken.

Blijf van water weg: Gebruik het apparaat nooit in samengevoegd of stilstaand water, omdat dit een risico op letsel door elektrische schokken kan opleveren. Niet buiten opslaan of gebruiken. Als elektrische bedrading of componenten nat worden, droog ze dan grondig af voordat u het apparaat gebruikt. Gebruik bij twijfel de draagbare airconditioner niet en raadpleeg een gekwalificeerde elektricien of een door Meaco goedgekeurde ingenieur.

Houd luchtinlaten vrij: Verstop of blokkeer de luchtinlaten niet door de draagbare airconditioner te dicht bij gordijnen, muren of iets anders te plaatsen dat de luchtinlaat belemmert. Hierdoor kan het apparaat oververhit raken, wat kan leiden tot brand of elektrische gevaren.

Houd elektrische componenten droog: Laat nooit water in de elektrische componenten van de draagbare airconditioner. Als deze plekken om wat voor reden dan ook nat worden, droog ze dan grondig af voordat u de draagbare airconditioner gebruikt. Gebruik bij twijfel de draagbare airconditioner niet en raadpleeg een gekwalificeerde elektricien of een door Meaco goedgekeurde ingenieur.

De bediener moet de gebruiksaanwijzing beschikbaar maken voor de gebruiker en ervoor zorgen dat de gebruiker de handleiding begrijpt.



De MeacoCool MC-serie 7000 BTU, 7000CH BTU, 8000 BTU, 8000CH BTU, 9000 BTU, 9000CH BTU, 10000 BTU, 10000CH BTU draagbare airconditioners gebruiken het nieuwe R290-koelgas om te voldoen aan de Europese milieuriichtlijnen. R290 is milieuvriendelijker en maakt deel uit van pogingen om de opwarming van de aarde tegen te gaan omdat het een laag broeikas effect heeft (GWP).

Bij gebruik van de MeacoCool MC-serie draagbare airconditioning moet u rekening houden met het volgende:

- Deze draagbare airconditioning gebruikt ongeveer 140 gram R290-koelmiddel in het model 7000 BTU en 7000CH BTU, 180 gram R290-koelmiddel in het 8000 BTU, 8000CH BTU, 9000 BTU en 9000CH BTU-model en 200 gram R290-koelmiddel in de 10000 BTU en 10000CH BTU-model, dat brandbaar is. Daarom maakt het deel uit van een gesloten systeem en mag het alleen worden onderhouden door een getrainde Meaco-ingenieur.
- Gebruik of bewaar deze draagbare airconditioner niet in een kamer kleiner dan 4 m² om brand of explosiegevaar te voorkomen als er koelmiddel lekt en het gas in contact komt met een ontstekingsbron.
- Niet gebruiken in een ruimte met continue ontstekingsbronnen, bijvoorbeeld open vuur, gas- of kookplaten, sigaretten of andere ontstekingsbronnen.
- Als de draagbare airconditioner wordt geïnstalleerd, bediend of opgeslagen in een niet-geventileerde ruimte, dan moet de kamer zo zijn ontworpen dat de opeenhoping van koelmiddellekken wordt voorkomen, wat kan leiden tot brand of explosie als gevolg van ontsteking van het koelmiddel veroorzaakt door elektrische kachels, fornuizen of andere ontstekingsbronnen.
- R290-koelgas is geurloos.
- Prik niet tijdens de levensduur van het apparaat of daarna. Gooi aan het einde van de levensduur de plaatselijke recyclingregels weg.
- Als er schade is aan de draagbare airconditioner, gebruik deze dan niet en neem contact op met Meaco of uw verkoper.
- Zoals bij alle draagbare airconditioners, moet u deze altijd rechtop houden en de draagbare airconditioner acht uur rechtop laten staan voordat u deze na ontvangst gebruikt.



Het niet naleven van deze instructies kan brand, materiële schade, ernstig letsel of mogelijk de dood tot gevolg hebben.

Personen die het koudemiddelcircuit bedienen of eraan werken, moeten beschikken over de juiste certificering die is afgegeven door een nationale geaccrediteerde organisatie die de competentie verzekert in het omgaan met brandbare koelmiddelen volgens een specifieke evaluatie die is erkend door nationale verenigingen in de branche en die voldoet aan de nieuwste R290-richtlijnen.

Onderhoud mag alleen worden uitgevoerd door een door Meaco goedgekeurde monteur met originele Meaco-onderdelen om schade aan het apparaat en mogelijk letsel van de monteur te voorkomen.

BEDRADING INSTRUCTIES

Mocht het nodig zijn om de stekker te vervangen, let er dan op dat de draden in het netsnoer gekleurd zijn volgens de volgende code:

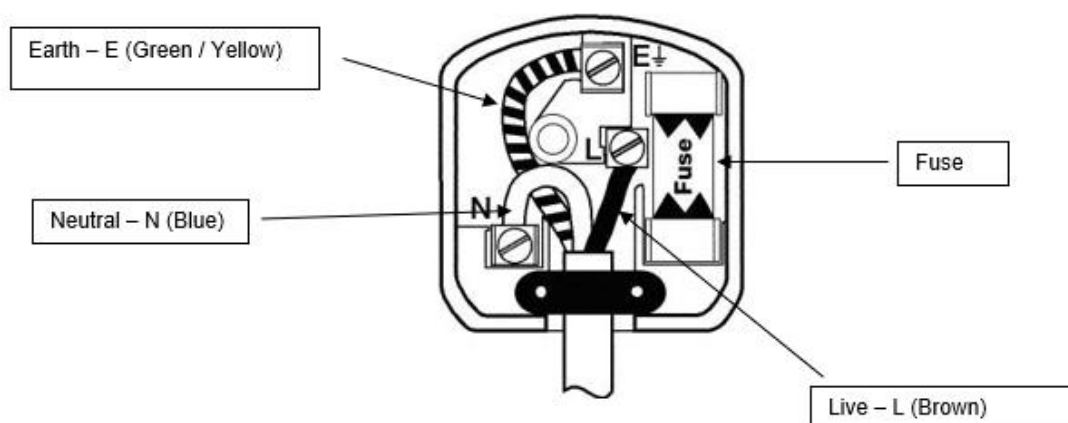
BLAUW - NEUTRAAL
 BRUIN - LIVE
 GROEN EN GEEL - AARDE

Ga als volgt te werk aangezien de kleuren van de draden in het netsnoer van dit apparaat niet overeenkomen met de gekleurde markeringen die de aansluitingen in uw stekker identificeren:

1. De **BLAUW** draad is de **NEUTRAAL** en moet worden aangesloten op de terminal die is gemarkeerd met de letter N of gekleurd **ZWART**.
2. De **BRUIN** draad is de **LIVE** en moet worden aangesloten op de terminal die is gemarkeerd met de letter L of gekleurd **ROOD**.
3. De **GROEN / GEEL** is de **AARDE** en moet worden aangesloten op de terminal die is gemarkeerd met de letter E of gekleurd **GROEN** of **GROEN / GEEL**.
4. Zorg er altijd voor dat de snoergreep correct is geplaatst en vastgemaakt.
5. Gebruik alleen dezelfde zekering als in het originele product, neem bij twijfel contact op met Meaco eerst, of een gekwalificeerde elektricien.

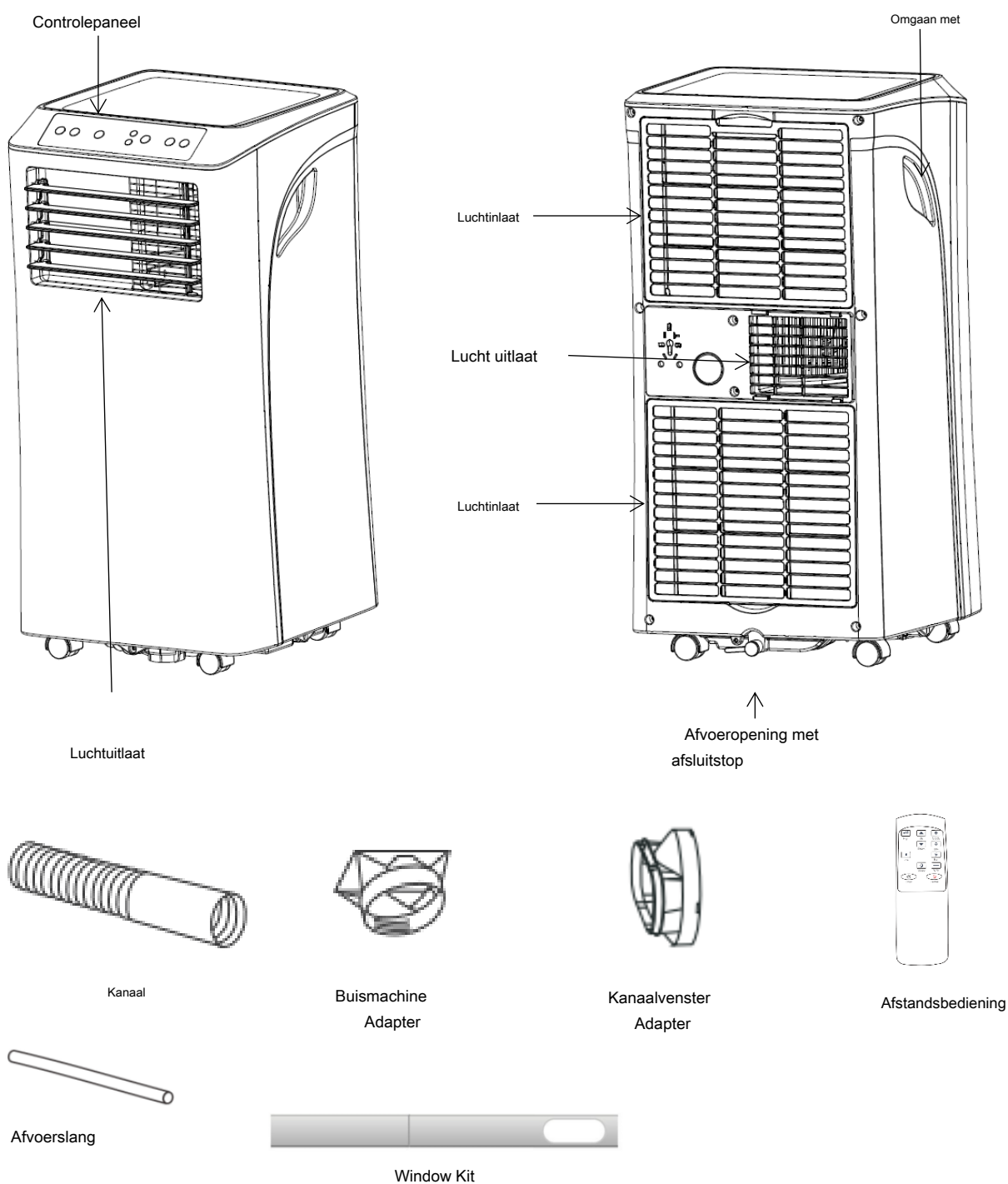
Voorbeeldbedrading voor een standaard Britse stekker:

Let op: De aardterminal is gemarkeerd met de letter E of het aardsymbool



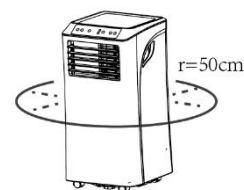
PRODUCT IDENTIFICATIE

Samen met de draagbare airconditioning zal de doos het volgende bevatten: een kanaal, een kanaalmachine-adapter, een kanaalraamadapter, een afvoerslang, een afstandsbediening en een raamkit (voor schuiframen en schuifdeuren).



ALGEMEEN ADVIES

- Voordat u uw draagbare airconditioner voor het eerst in gebruik neemt, moet de handleiding zorgvuldig worden bestudeerd.
- Na ontvangst van de draagbare airconditioning moet u het apparaat controleren op transportschade. Bij schade dient u de afzender direct op de hoogte te stellen.
- Het is erg belangrijk om de draagbare airconditioner acht uur rechtop te laten staan voordat u het apparaat inschakelt.
- Zorg er bij gebruik van de draagbare airconditioner voor dat deze op een vlak oppervlak wordt geplaatst met minimaal 50 cm vrije ruimte eromheen voor voldoende luchtstroom.
- Gebruik de draagbare airconditioning niet in de buurt van muren, gordijnen of andere objecten die de luchtuitlaat of luchtinlaat kunnen blokkeren.
- Bewaar de verpakking van de draagbare airconditioner op een veilige plaats om de unit veilig te kunnen verzenden als er onderhoud nodig is. Om ruimte te besparen, kunt u eenvoudig met een mes het plakband doorsnijden en de kartonnen doos vouwen.



DRAAGBARE AIRCONDITIONERPRINCIPES

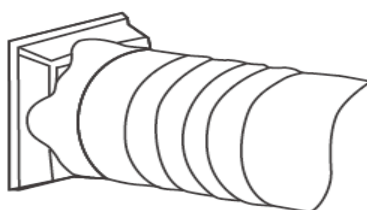
Koeling werkt het beste in een goed afgesloten ruimte met zo min mogelijk warmtewinst door zonlicht. We raden aan om alle deuren, ramen en gordijnen / jaloezieën gesloten te houden voordat u de draagbare airconditioning gebruikt om de kamer voor te koelen. Dit is vooral handig in slaapkamers waar het verkoelen van de kamer voor het slapengaan verstandiger is dan proberen te slapen met een airconditioning in de kamer.

OPGERICHT

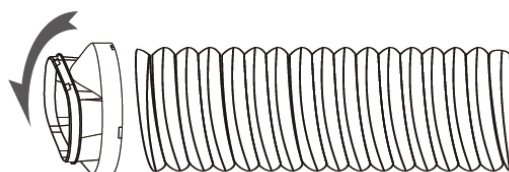
De draagbare airconditioner moet naar buiten worden geventileerd om hete lucht te verwijderen, dit gebeurt meestal via een raam. Het meegeleverde kanaal is 1,8 meter lang en kan niet worden verlengd. Het maximale beschikbare kanaal is 2 meter lang.

De volgende stappen zijn niet vereist als u uw draagbare airconditioner in de droge modus, ventilatormodus of verwarmingsmodus wilt gebruiken.

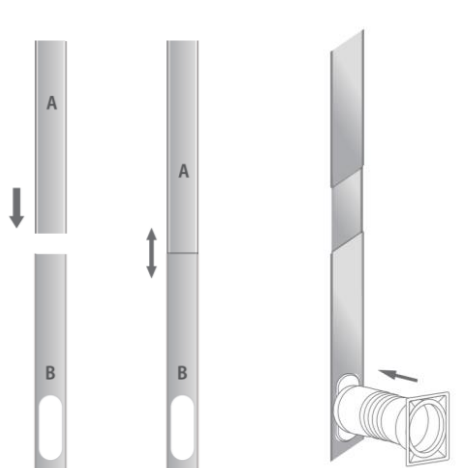
Stap 1: Sluit de kanaalmachine-adapter met een draaiende beweging aan op het kanaal. Forceer de verbinding niet, dit kan schade veroorzaken.



Stap 2: Verbind de kanaalraamadapter met het andere uiteinde van het kanaal met een draaiende beweging. Forceer de verbinding niet, dit kan schade veroorzaken.

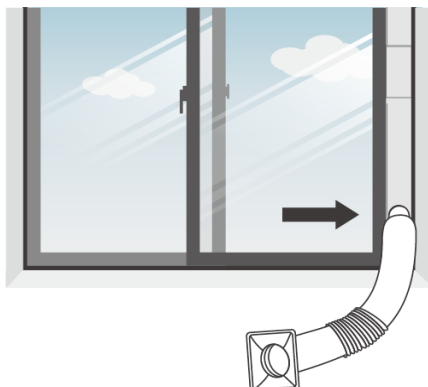


Stap 3: Bevestig het kanaal aan de raamkit met behulp van de kanaalraamadapter.

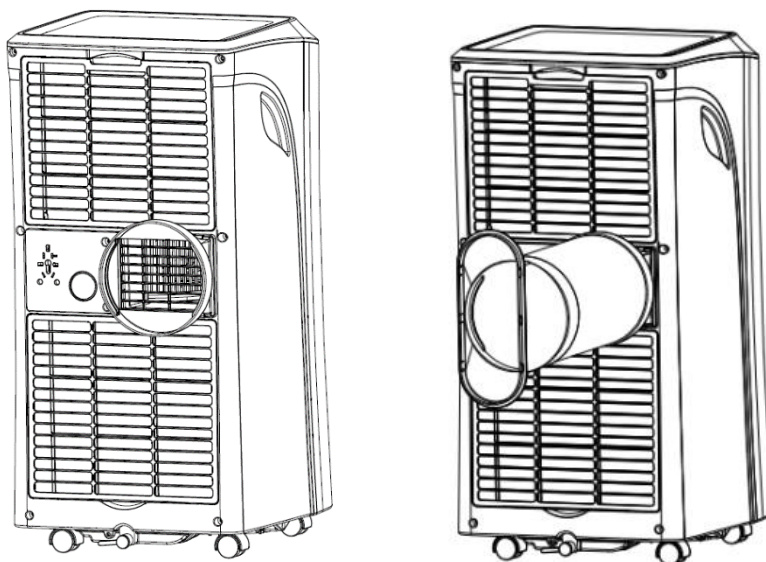


- Plaats de A-plaat in de B-plaat.
- Pas na voltooiing van de montage deze aan de hoogte van het raam aan.
- Installeer het kanaal via de kanaalraamadapter in het gat in sectie B.

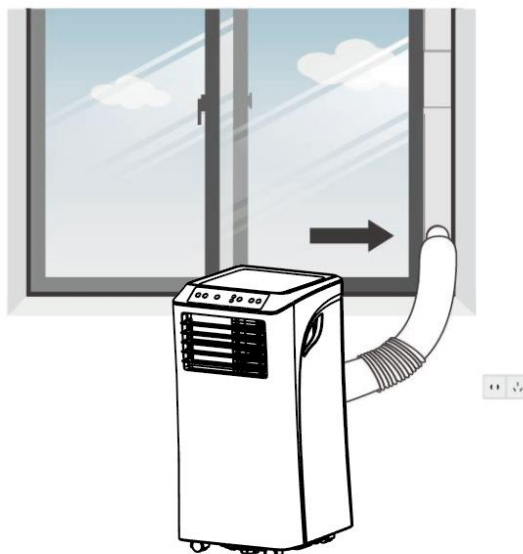
Stap 4: Sluit het raam om de raamkit op zijn plaats te houden. Het wordt aanbevolen dat de opening tussen de raamkit en de zijkanten van het raam wordt afgedicht voor maximale efficiëntie.



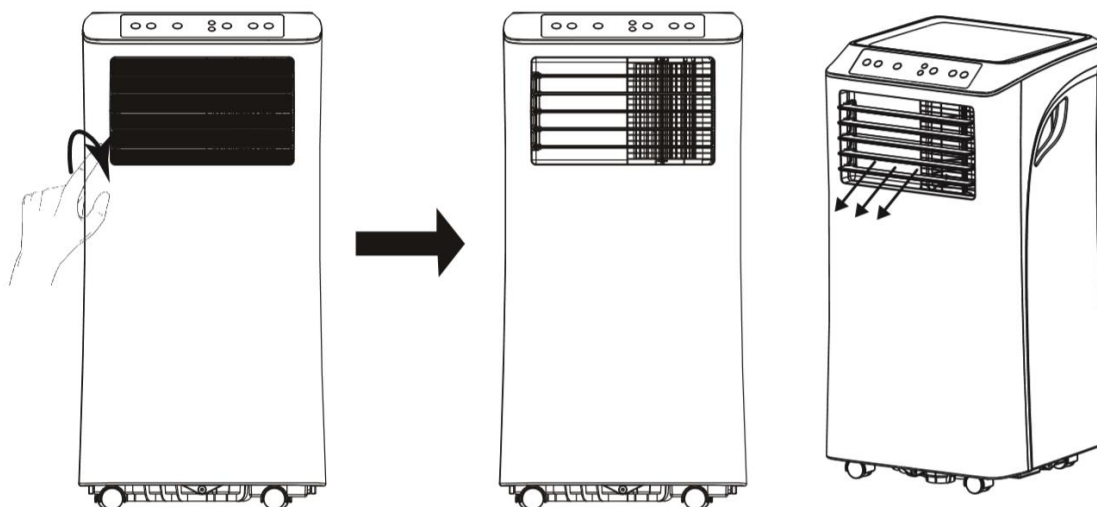
Stap 5: Bevestig het kanaal via de luchtuitlaat op de draagbare airconditioning met behulp van de kanaalmachine-adapter.



Stap 6: Verleng het kanaal tot de gewenste lengte, vermijd bochten of knikken in de slang.



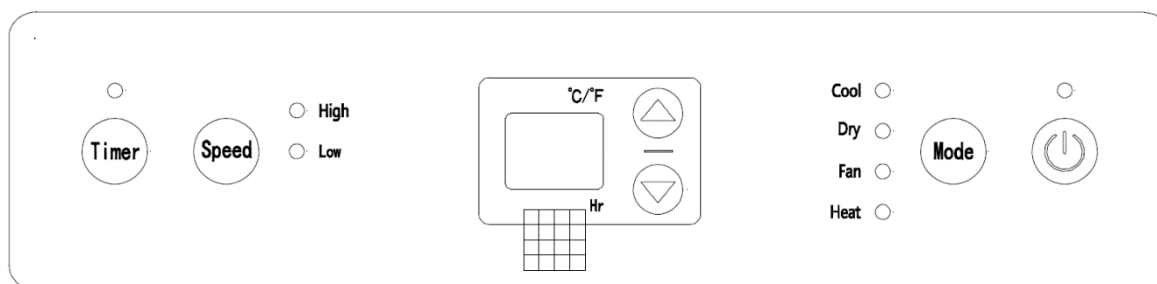
Stap 7: Open handmatig het rooster aan de voorkant van de draagbare airconditioning. De interne lamellen kunnen ook handmatig van links naar rechts worden bewogen om de luchtstroom te sturen.



Stap 8: Bij gebruik van de draagbare airconditioner in droge modus of verwarmingsmodus moet ook de afvoerslang worden aangesloten (zie pagina 15).

Stap 9: Steek de draagbare airconditioning in een stopcontact en zet hem aan met de aan / uit-knop.

CONTROLEPANEEL



Houd er rekening mee dat de Heat-LED alleen op het display wordt weergegeven als u een CH-model (koeling en verwarming) heeft.

AANKNOP

Wanneer de draagbare airconditioner voor het eerst wordt aangesloten, gaat hij naar de stand-bymodus. Alle lampjes op het display gaan een seconde aan en gaan vervolgens uit (behalve de aan / uit-knop die continu blijft branden). Druk op de aan / uit-knop om het apparaat in te schakelen - het apparaat gaat naar de standaard ventilatormodus en de standaardtemperatuur (23 ° C). De compressor begint te werken met een vertraging van 3 minuten. Druk nogmaals op de aan / uit-knop om het apparaat uit te schakelen, de compressor stopt onmiddellijk en de ventilator stopt tien seconden nadat de aan / uit-knop is ingedrukt.

MODUS KNOP

Druk op de Mode-knop om door de beschikbare modi te bladeren: Cool, Dry, Fan en Heat. (Warmte is alleen beschikbaar op de CH-modellen). Een LED-lampje geeft aan welke modus momenteel in gebruik is. Let op: er is ook een slaapmodus die alleen beschikbaar is via de afstandsbediening.

KNOPPEN OMHOOG EN OMLAAG

Gebruik de knoppen OMHOOG en OMLAAG wanneer u een gewenste temperatuur kiest of de aan / uit-timer instelt.

TIMERKNOP

Gebruik de timerknop om een aan of uit timer in te stellen tussen 1 en 24 uur (zie pagina 13 voor instructies).

KNOP VENTILATORSNELHEID

Gebruik de snelheidsknop om lage of hoge ventilatorsnelheid te selecteren. Deze functie is uitgeschakeld in de droge en slaapmodus. Een LED-lampje geeft aan welke modus momenteel in gebruik is.

DE WIJZEN

KOELE MODUS

1. Druk op de Mode-knop totdat het LED-lampje naast Cool op het display verschijnt.
2. Druk op de pijlen Omhoog en Omlaag om de weergegeven temperatuur aan te passen. De temperatuur kan zijn **ingesteld tussen 16 ° C en 32 ° C. De draagbare airconditioner blijft draaien tot de gewenste temperatuur is bereikt. Als de temperatuur in de omgeving hoger wordt dan de doeltemperatuur, wordt de draagbare airconditioning automatisch weer ingeschakeld.**
3. Druk op de ventilatorsnelheidknop om de ventilatorsnelheid te wijzigen tussen hoog en laag. Een LED-lampje zal verschijnen op het display en geven de gekozen ventilatorsnelheid aan.
4. Om de richting van de luchtstroom horizontaal te regelen, past u de binnenste lamel handmatig van links naar rechts aan.

DROGE MODUS

1. Druk op de Mode-knop tot het LED-lampje naast Dry op het display verschijnt.
2. De draagbare airconditioning werkt volgens de onderstaande omgevingstemperaturen:
 - > 25 ° C: De compressor draait 15 minuten en stopt dan 3 minuten. De ventilator draait continu.
 - 25 ° C tot 20 ° C: de compressor draait 10 minuten en stopt dan 3 minuten. De ventilator draait continu.
 - 20 ° C tot 15 ° C: de compressor draait 6 minuten en stopt dan 3 minuten. De ventilator draait continu.
 - <15 ° C: De compressor stopt met werken en stopt daarom met drogen. Wanneer de temperatuur 17 ° C bereikt, draait de unit zoals hierboven beschreven.
3. De ventilatorsnelheid kan in deze modus niet worden gewijzigd - hij keert automatisch terug naar een lage ventilatorsnelheid.
4. In deze modus kan geen gewenste temperatuur worden geselecteerd.
5. De afvoerslang moet worden bevestigd voor continu gebruik (zie pagina 15).

VENTILATOR MODUS

1. Druk op de Mode-knop totdat het LED-lampje naast Fan op het display verschijnt.
2. Druk op de ventilatorsnelheidknop om de ventilatorsnelheid te wijzigen tussen hoog en laag. Een LED-lampje zal verschijnen op het display en geven de gekozen ventilatorsnelheid aan.
3. In deze modus kan geen gewenste temperatuur worden geselecteerd.
4. In de ventilatormodus wordt de ruimtelucht gecirculeerd maar niet gekoeld.
5. Om de richting van de luchtstroom horizontaal te regelen, past u de binnenste lamel handmatig van links naar rechts aan.

VERWARMINGSMODUS (alleen beschikbaar op CH-modellen)

1. Druk op de Mode-knop totdat het LED-lampje naast Heat op het display verschijnt.
2. Druk op de pijlen Omhoog en Omlaag om de weergegeven temperatuur aan te passen. De temperatuur kan zijn **ingesteld tussen 16 ° C en 32 ° C. De draagbare airconditioner blijft draaien tot de gewenste temperatuur is bereikt. Als de temperatuur in de omgeving onder de streef temperatuur daalt, wordt de draagbare airconditioning automatisch weer ingeschakeld.**

Let op: De compressor stopt meteen met werken, maar de ventilator kan blijven draaien als wordt vastgesteld dat de temperatuur van de spiraalleiding hoger is dan 34 ° C. De ventilator stopt met draaien zodra de temperatuur van de spiraalleiding is bereikt 34 ° C of lager.

3. Druk op de ventilatorsnelheidknop om de ventilatorsnelheid te wijzigen tussen hoog en laag. Een LED-lampje zal verschijnen op het display en geven de gekozen ventilatorsnelheid aan.
4. Om de richting van de luchtstroom horizontaal te regelen, past u de binnenste lamel handmatig van links naar rechts aan.
5. De afvoerslang moet worden bevestigd voor continu gebruik (zie pagina 15).

SLAAPMODUS (alleen beschikbaar via afstandsbediening)

1. Deze modus kan alleen worden geactiveerd als de draagbare airconditioner in de modus Cool of Heat staat.
2. Druk op de slaapknop op de afstandsbediening.
3. De draagbare airconditioning werkt alleen op lage ventilatorsnelheid om het geluidsniveau te verminderen.
4. In de koelmodus: na 1 uur wordt de vooraf ingestelde temperatuur met 1 verhoogd ° C, na nog een uur zal de ingestelde temperatuur met nog eens 1 ° C stijgen. De temperatuur wordt 10 uur constant gehouden.
5. Het LED-display wordt gedimd.

ANDERE FUNCTIES

DE TIMER

De timer heeft twee werkingsmodi en kan overal worden ingesteld tussen 1-24 uur: Off Timer en On Timer.

- Als u de uitschakeltimer wilt instellen, drukt u op de timerknop wanneer de draagbare airconditioning is ingeschakeld. Gebruik de pijlen omhoog en omlaag om het aantal uren in te stellen waarin u wilt dat de draagbare airconditioning wordt uitgeschakeld.
- Om de aan-timer in te stellen, drukt u op de timerknop wanneer de draagbare airconditioner op het display is uitgeschakeld (maar de machine wel stroom krijgt). Gebruik de pijlen omhoog en omlaag om het aantal uren in te stellen waarin u de draagbare airconditioner wilt inschakelen.
- Om ingestelde timers te verwijderen, drukt u op de pijl omhoog of omlaag totdat het display '00' weergeeft. Als de stroom wordt uitgeschakeld, gaan alle ingestelde timers verloren.

AUTOMATISCHE ONTDOOIING

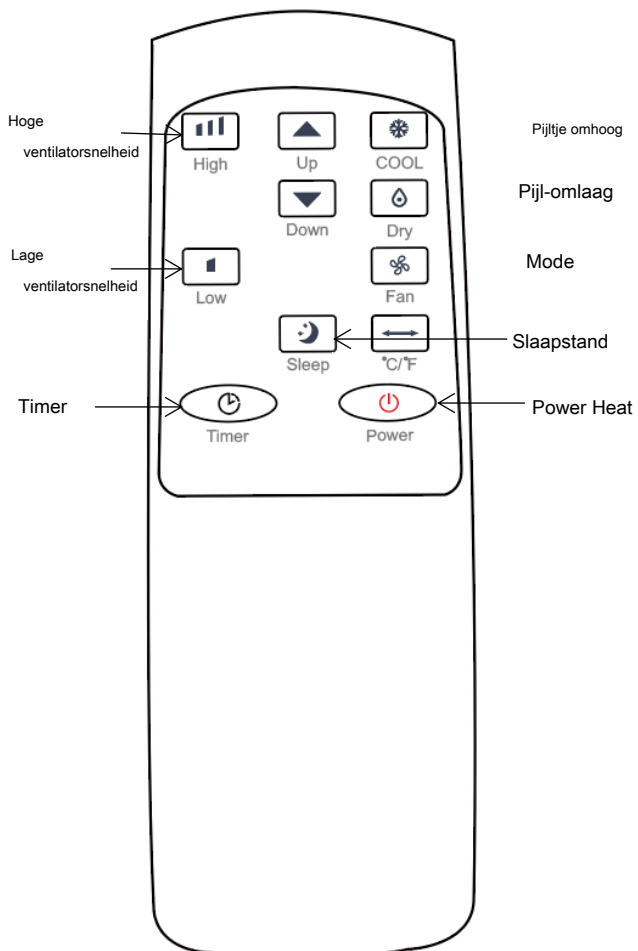
- Bij lage kamertemperatuur kan zich tijdens bedrijf vorst op de verdamper ophopen. De draagbare airconditioner begint automatisch met ontdooien en de LED boven de aan / uit-knop knippert.
- Wanneer de draagbare airconditioning in de koel- of droogmodus werkt en de omgevingstemperatuursensor merkt dat de **verdamperspiraalt temperatuur lager is - 1 ° C**, stopt de compressor tien minuten of totdat de spoeltemperatuur 7 ° C heeft bereikt. De draagbare airconditioning wordt opnieuw opgestart in de koelmodus.
- Dit is geen fout en maakt deel uit van het proces van draagbare airconditioners.

OVERBELASTING

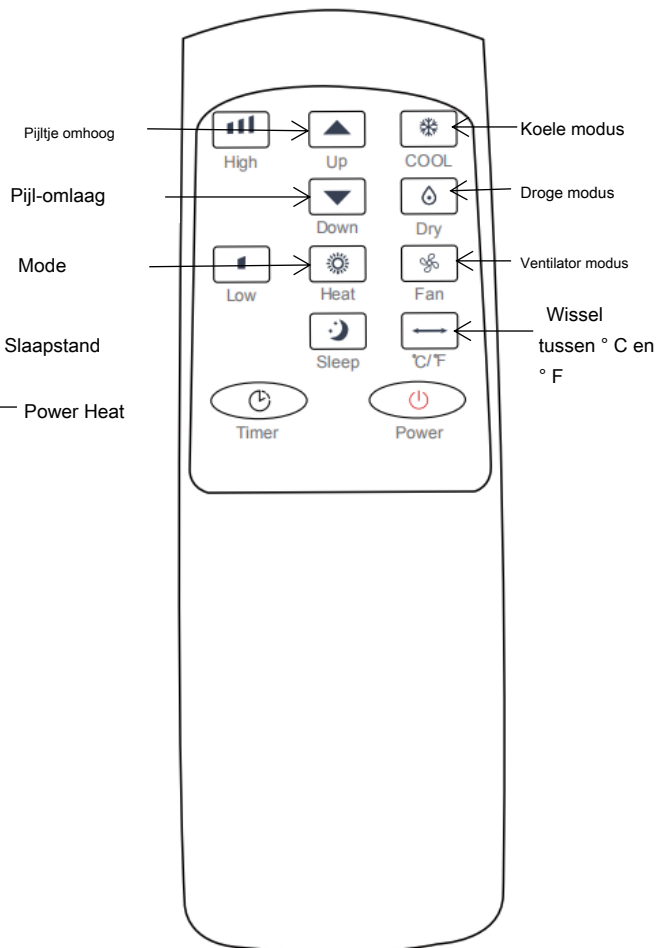
- In het geval van een stroomstoring heeft de draagbare airconditioner een geheugenfunctie en zal daarom blijven werken op dezelfde instelling als was ingesteld voordat de stroomstoring optrad. Om de compressor te beschermen, start de compressor na een vertraging van drie minuten.

AFSTANDSBEDIENING

ALLEEN KOELMODEL



KOEL- EN VERWARMINGSMODEL

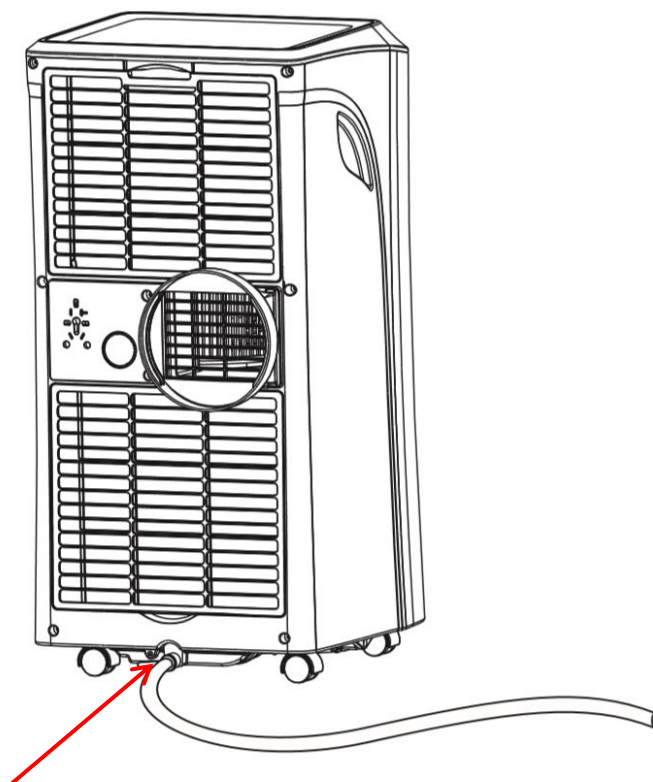


AFVOER

Wanneer de draagbare airconditioner wordt gebruikt in de droge modus of de verwarmingsmodus, moet de afvoerslang continu worden aangesloten om eventueel verzameld water te verwijderen.

Wanneer de draagbare airconditioner in de Cool-modus wordt gebruikt, hoeft de afvoerslang niet continu te worden aangesloten. Bij hoge luchtvochtigheid of na langdurig gebruik moet de watertank echter worden geleegd met de afvoerslang. Ft (Full Tank) verschijnt op het scherm om u te informeren wanneer dit moet gebeuren.

1. Koppel de draagbare airconditioning los.
2. Breng de draagbare airconditioning iets omhoog om het water via de zwaartekracht uit de watertank te laten weglopen.
3. Verwijder de plug uit de wateruitlaatopening (het is erg belangrijk om de plug niet te verliezen).
4. Bevestig de afvoerslang stevig aan de uitlaat.
5. Plaats het uiteinde van de slang over een afvoer of emmer en zorg ervoor dat het water vrij uit de draagbare airconditioning kan stromen.
6. Dompel het uiteinde van de slang niet onder in water, omdat hierdoor een luchtsluis ontstaat.
7. Zodra het water is afgetapt, verwijdert u de slang en plaatst u de plug weer terug.

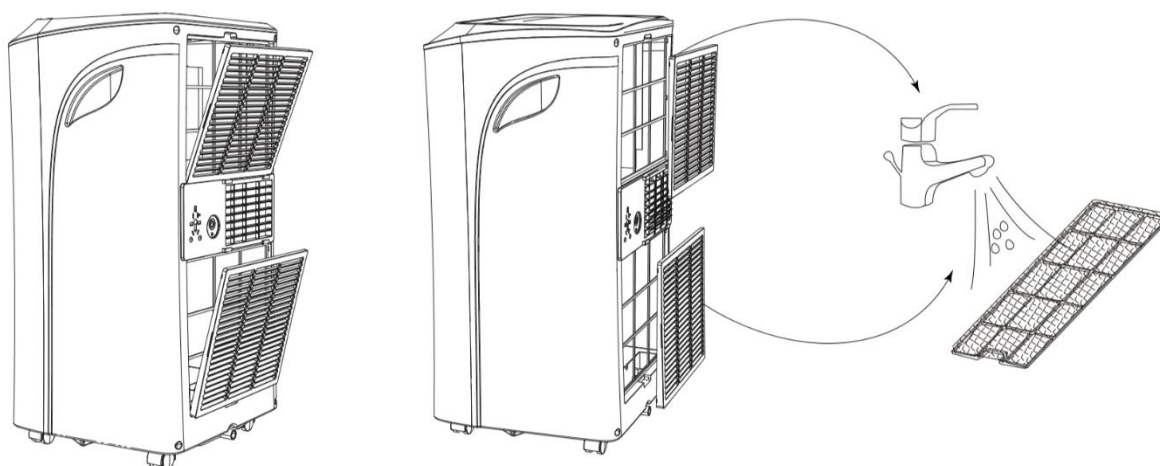


Bevestig de afvoer stevig
slang naar de uitlaat.

REINIGING EN OPSLAG

De luchtfilters moeten minimaal eens per twee weken worden gereinigd. Stof verzamelt zich op de filters en beperkt de luchtstroom. De beperkte luchtstroom zal de efficiëntie van het systeem verminderen en als het verstopt raakt, kan dit de draagbare airconditioner beschadigen. Het regelmatig reinigen van de luchtfilters verlengt de levensduur van uw draagbare airconditioner. Gebruik de draagbare airconditioning niet zonder beide filters.

1. Koppel de draagbare airconditioning los.
2. Verwijder de filters van de draagbare airconditioner (er is er een aan de boven- en onderkant).
3. Gebruik het uiteinde van een stofzuiger om beide zijden van elk filter grondig te reinigen.
4. Als alternatief kunnen de filters voorzichtig worden schoongemaakt met warm water. Laat het filter volledig aan de lucht drogen voordat u het opnieuw installeert.



Voordat u de draagbare airconditioner verplaatst of opbergt, laat u het verzamelde water weglopen met de meegeleverde afvoerslang (zie pagina 15 voor meer informatie). Gebruik bij het opbergen van de draagbare airconditioner het kabelcompartiment om de voedingskabel in op te bergen. Maak de filters schoon en bewaar het toestel in zijn plastic zak of originele doos om de draagbare airconditioner tegen stof te beschermen.

Vergeet niet dat de draagbare airconditioner ook kan worden gebruikt als ontvochtiger (boven 15 ° C) en indien nodig tijdens de wintermaanden als verwarming.

SPECIFICATIES

| | 7000 / 7000CH | 8000 / 8000CH | 9000 / 9000CH | 10000 / 10000CH |
|---|---|-------------------------|-------------------------|-------------------------|
| Koelcapaciteit | 7000BTU | 8000BTU | 9000BTU | 10000BTU |
| Energieverbruik | 780 watt | 1003 watt | 1003 watt | 1114 watt |
| Verwarmingscapaciteit (alleen CH-modellen) | 5800BTU | 7000BTU | 7000BTU | 7800BTU |
| Geluidsniveau (bij lage ventilatorsnelheid) | 53dB | 53dB | 53dB | 53dB |
| Energieklasse | EEN | EEN | EEN | EEN |
| Maximale luchtstroom | 300m ³ / uur | 325m ³ / uur | 325m ³ / uur | 325m ³ / uur |
| Ca. Kamer Grootte | 12-22m ² | 16-26m ² | 16-26m ² | 18-28m ² |
| Buisdiameter | 15cm / 5,9 " | 15cm / 5,9 " | 15cm / 5,9 " | 15cm / 5,9 " |
| Kanaallengte | 1,8 m / 71 " | 1,8 m / 71 " | 1,8 m / 71 " | 1,8 m / 71 " |
| Vochtverwijdering | 0,8 liter / uur | 1,2 liter / uur | 1,2 liter / uur | 1,4 liter / uur |
| Huidig (nominaal) | 3.5A | 4.5A | 4.5A | 5A |
| Timer uit | Ja | Ja | Ja | Ja |
| Op timer | Ja | Ja | Ja | Ja |
| Stroomvoorziening | 220-240V / 50Hz 220-240V / 50Hz 220-240V / 50Hz 220-240V / 50Hz | | | |
| Koelmiddel | R290 / 140 g | R290 / 180 g | R290 / 180 g | R290 / 200g |

| | | | | |
|------------------------|--------------------|--------------------|--------------------|--------------------|
| Dimensies (HWD) | 701 x 350 x 348 mm | 701 x 350 x 348 mm | 701 x 350 x 348 mm | 701 x 350 x 348 mm |
| Nettogewicht | 20,5 kg / 21 kg | 23,5 kg / 24 kg | 23,5 kg / 24 kg | 24 kg / 24,5 kg |
| Bruto gewicht | 25,5 kg / 26 kg | 28,5 kg / 29 kg | 28,5 kg / 29 kg | 29 kg / 29,5 kg |

PROBLEEMOPLOSSEN

| PROBLEEM | OORZAAK | OPLOSSING |
|---|---|---|
| Geen stroom naar de machine | Het apparaat krijgt geen stroom. | Sluit het apparaat aan en controleer de stopcontact. |
| | De AAN / UIT-knop heeft dat niet ingedrukt. | Druk op de AAN / UIT-knop. |
| Aan / uit-knop werkt niet Controleer de instructies hierboven. | | Als het nog steeds niet werkt, alstublieft neem contact op met Meaco. |
| Machine is ingeschakeld maar compressor werkt niet | De compressor gaat de eerste drie minuten niet aan operatie. | Wacht drie minuten. |
| Afstandsbediening doet dat niet werk | De batterij moet worden vervangen of de afstandsbediening is buiten bereik. | Vervang de batterij in de afstandsbediening of ga dichterbij de batterij staan machine. |
| Verhoogd geluidsniveau | Het filter is vuil. | Reinig het filter (zie pagina 16). |
| | De luchtinlaat is geblokkeerd. | Zorg ervoor dat er voldoende ruimte rond de unit is en dat de luchtinlaat niet wordt geblokkeerd door een muur, meubels of gordijnen. |
| | Het toestel wordt gebruikt op ongelijke vloer. | Plaats het toestel op een vlak oppervlak. |
| Te luidruchtig om te gebruiken in een slaapkamer | Koel de kamer voor. | Laat de unit enkele uren draaien voordat u naar bed gaat met de gordijnen en de deur op volgorde gesloten om de kamer voor te koelen. |
| Ventilatorsnelheid verandert niet | Het toestel staat in de slaapstand of Ontvochtigingsmodus. | Wijzig indien nodig de bedieningsmodus (zie pagina 11 en 12). |
| Koeling is niet effectief | Kamergrootte is te groot. | Controleer of de lucht die uit het apparaat komt koel is en laat het apparaat langer draaien of gebruik het in een kleinere kamer. Bewaar alle deuren en ramen dicht. |

| | | |
|--|------------------------------------|--|
| Koeling is niet effectief | Te veel direct zonlicht. | Blokkeer de warmtewinst van de zon met zonwering of gordijnen. |
| | Unit loopt niet lang genoeg. | Het kost tijd om een kamer af te koelen vanwege de warmte die in de kamer blijft stof van de kamer. |
| | Filter is verstopt of vuil. | Reinig het filter en zorg ervoor dat er voldoende ruimte rond de unit is en dat de luchtinlaat niet wordt geblokkeerd door een muur, meubels of gordijnen. |
| Verwarming is niet effectief | Kamergrootte is te groot. | Controleer of de lucht komt uit is warm. |
| Machine schakelt zichzelf uit | Het setpoint was bereikt. | Accepteer dat het doel is bereikt of selecteer een nieuw instelpunt zodat de eenheid zal langer lopen. |
| Machine lekt water wanneer verhuisd | Intern waterreservoir is vol. | Tap altijd een eenheid water af voordat u deze verplaatst (zie pagina 15). |
| Display toont 'Ft' | Intern waterreservoir is vol. | Zie pagina 15. |
| E0 | Fout op het displaybord. | Neem contact op met Meaco. |
| E1 | Temperatuursensor is defect. | Neem contact op met Meaco. |
| E2 | Sensor verdamperspiraal is defect. | Neem contact op met Meaco. |



Deze markering geeft aan dat dit product in de hele EU niet mag worden weggegooid met ander huishoudelijk afval. Om mogelijke schade aan het milieu of de menselijke gezondheid door ongecontroleerde afvalverwijdering te voorkomen, moet u het op een verantwoorde manier recyclen om duurzaam hergebruik van materiële hulpbronnen te bevorderen. Gebruik voor het retourneren van uw gebruikte apparaat de retour- en inzamelsystemen of neem contact op met de winkel waar het product is gekocht. Ze kunnen dit product gebruiken voor milieuvriendelijke recycling.

