



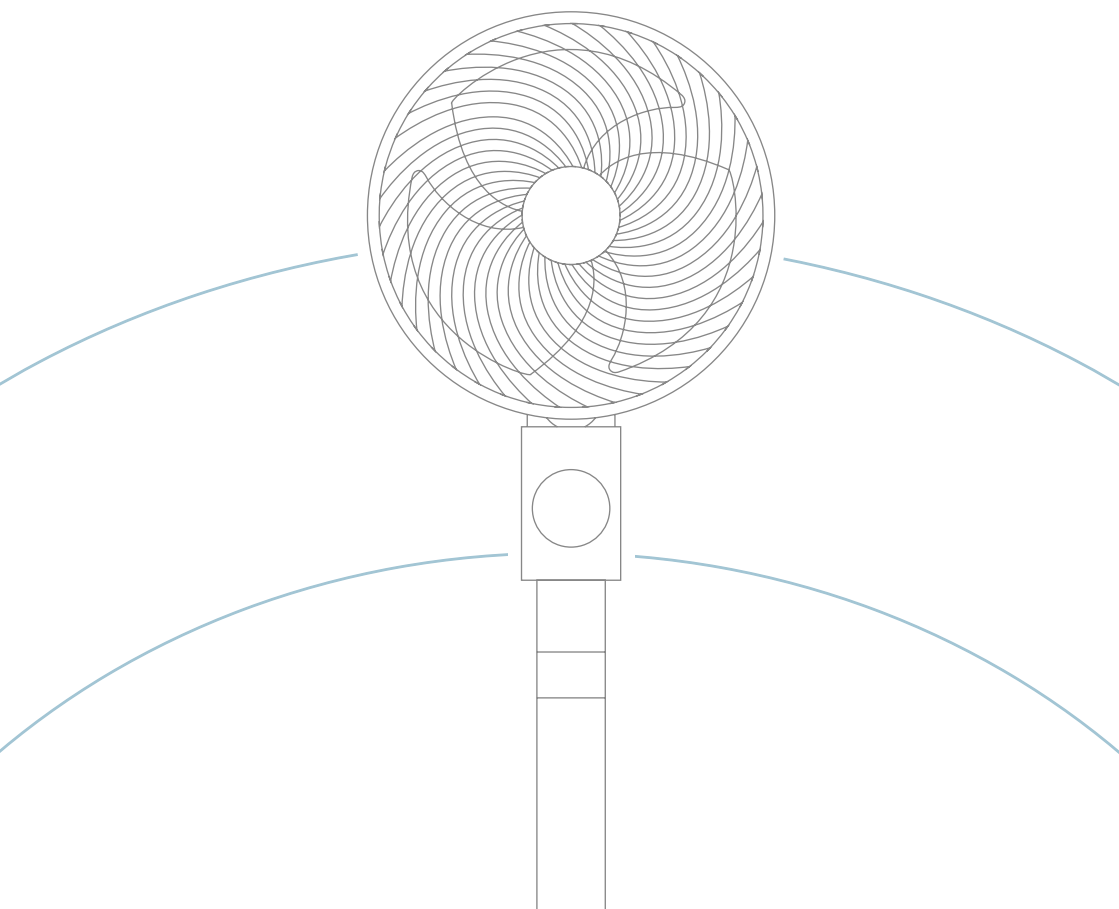
MeacoFan

Seftē[®] Pro 10”

Ventilateur portable à batterie

Sēf·tee: “Quiet, gentle and undisturbed”; in Old English

Manuel d’utilisation



Merci d'avoir choisi Meaco!

Nous vous remercions d'avoir choisi Meaco, nous vous en sommes très reconnaissants. La gamme de brasseurs d'air Seffe® est le fruit d'années de recherche et de retours d'expérience de nos clients. Nous avons conçu le produit de refroidissement parfait pour vous et votre famille, qui vous offre un refroidissement optimal tout en étant fonctionnel et en s'adaptant à votre intérieur.

Ce manuel contient des informations importantes sur l'utilisation et l'entretien de votre circulateur d'air. Prenez le temps de le lire pour profiter pleinement des nombreux avantages et fonctionnalités de votre ventilateur.

Sommaire

Consignes de sécurité	1
Enregistrez votre garantie Meaco	3
Application Meaco	4
Contenu de la boîte	5
Identification du produit	6
Fonctionnement	8
Mode batterie	11
Maintenance de l'appareil	13
Stockage	15
Dépannage	15
Service client Meaco	15
Spécifications de l'appareil	16
Conditions de garantie	17

Informations sur la sécurité

Informations importantes sur la sécurité



Ce ventilateur sur pied ne doit pas être utilisé dans des locaux présentant les conditions suivantes: atmosphère à risque d'explosion, atmosphères agressives, présentant une forte concentration de solvants ou un taux de poussière extrêmement élevé.

Aimants: La télécommande contient des aimants. Attention aux points suivants : Les stimulateurs cardiaques et les défibrillateurs peuvent être affectés par les aimants. Si vous êtes dans ce cas, ne mettez pas la télécommande dans votre poche et prévenez toute personne susceptible d'utiliser le brasseur d'air ou la télécommande qu'elle contient un aimant. Les cartes de crédit et les cartes de données peuvent aussi être affectées par les aimants et ne doivent pas être placées à proximité de la télécommande du brasseur d'air.

Tenez les enfants à l'écart: Ne laissez pas les enfants jouer avec ou autour de l'appareil, car ils risqueraient de se blesser. Veillez à ce que l'appareil soit inaccessible aux enfants lorsqu'ils ne sont pas présents. Cet appareil n'est pas destiné à être utilisé par des personnes (y compris des enfants) dont les capacités physiques, sensorielles ou mentales sont réduites, ou qui manquent d'expérience et de connaissances, à moins qu'une personne responsable de leur sécurité ne les ait surveillées ou leur ait donné des instructions concernant l'utilisation de l'appareil.

Protégez l'adaptateur secteur contre les dommages: Ne jamais faire fonctionner un appareil dont l'adaptateur secteur est endommagé, car cela peut entraîner des risques électriques ou d'incendie. Si l'adaptateur secteur est endommagé, il doit être remplacé par un adaptateur secteur de même type et de même intensité.

Rallonges électriques: Les rallonges doivent être reliées à la terre et capables de fournir les tensions appropriées à l'appareil.

Manipulez l'appareil avec précaution: Ne pas laisser tomber, jeter ou écraser le brasseur d'air. Une manipulation brutale peut endommager les composants ou le câblage et créer une situation dangereuse.

Faites fonctionner l'appareil sur une surface stable: Faites toujours fonctionner le brasseur d'air sur une surface stable et plane, par exemple le sol ou un comptoir solide, de sorte que le brasseur d'air ne puisse pas tomber et causer des blessures.

Gardez les composants électriques au sec: Ne laissez jamais de l'eau pénétrer dans les composants électriques du brasseur d'air. Si ces zones sont mouillées pour quelque raison que ce soit, séchez-les soigneusement avant d'utiliser le brasseur d'air. Si vous avez des doutes, n'utilisez pas le brasseur d'air et consultez un électricien qualifié ou un ingénieur agrégé par Meaco.

L'exploitant doit mettre le mode d'emploi à la disposition de l'utilisateur et s'assurer que ce dernier le comprend.

Mise au rebut appropriée de ce produit (déchet d'équipement électrique et électronique)



Conformément à la loi allemande sur les équipements électriques et électroniques (Elektro- und Elektronikgerätegesetz – ElektroG), ce produit est soumis à une collecte et à un recyclage adéquats.

Les appareils électriques et électroniques contiennent des matériaux précieux qui peuvent être recyclés. Ils peuvent également contenir des substances nécessaires à leur fonctionnement et à leur sécurité, mais qui pourraient être nocives pour la santé humaine et l'environnement si elles sont éliminées de manière incorrecte. Veuillez donc ne pas jeter ce produit avec les déchets ménagers.

Vous pouvez retourner gratuitement votre ancien appareil Meaco :

- à un point de collecte public ou à un centre de recyclage dans votre commune
- à votre détaillant ou revendeur (sous réserve des conditions légales de reprise)
- directement à Meaco (voir les détails ci-dessous)

Des informations sur les modalités de reprise de Meaco sont disponibles à l'adresse suivante : <https://eu.meaco.com/pages/recycle-old-machines>

Si l'appareil contient des piles ou des batteries rechargeables amovibles qui ne sont pas intégrées de manière permanente, celles-ci doivent être retirées avant l'élimination et déposées séparément dans un point de collecte approprié. **Important : les filtres HEPA ne peuvent pas être recyclés** en raison de leur composition et doivent être éliminés avec les déchets ménagers ordinaires.

Déclaration de conformité

Par la présente, Meaco déclare que cet équipement radio est conforme à la Directive 2014/53/UE et aux exigences réglementaires applicables. Le texte complet de la déclaration de conformité UE et de la déclaration de conformité UK est disponible à l'adresse Internet suivante : <https://www.meaco.com/pages/compliance-data>.

PSTI

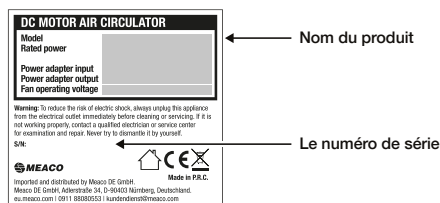
Par la présente, Meaco déclare que ce produit est conforme aux exigences du PSTI annexe 1 ou 2. La déclaration complète de conformité PSTI est disponible ici : <https://www.meaco.com/pages/compliance-data>.

Nous assurerons des mises à jour de sécurité pendant au moins 3 ans à compter de la date de lancement des produits concernés. Pour plus d'informations, consultez : <https://www.meaco.com/pages/privacy-policy>.

Enregistrez votre garantie Meaco

Votre brasseur d'air Meaco est couvert par une garantie gratuite de 3 ans. Il vous suffit d'enregistrer vos informations en ligne pour bénéficier d'une couverture pièces et main-d'œuvre pendant 3 ans à compter de la date d'achat, sous réserve du respect des conditions de la garantie.

Où trouver le numéro de série de votre brasseur d'air



Le numéro de série se trouve sur l'étiquette signalétique située sous la base de votre brasseur d'air.

N'oubliez pas de conserver une copie de votre facture d'achat, elle sera nécessaire pour toute demande de prise en charge sous garantie auprès de notre service client.

Les moyens d'enregistrer votre garantie Meaco



S'enregistrer en ligne

Visitez notre site web pour enregistrer votre garantie gratuite de 3 ans en ligne :
<https://eu.meaco.com/pages/registrieren-garantie>

S'enregistrer par téléphone

Appelez notre service client pour enregistrer votre garantie gratuite de 3 ans par téléphone :
0911 88080553. Horaires : lundi - vendredi 9 h - 17 h 30

Application Meaco

Contrôlez votre nouveau brasseur d'air avec l'application Meaco.



Scannez le code QR pour installer l'application Meaco ou téléchargez l'application Meaco depuis l'App Store ou Google Play.

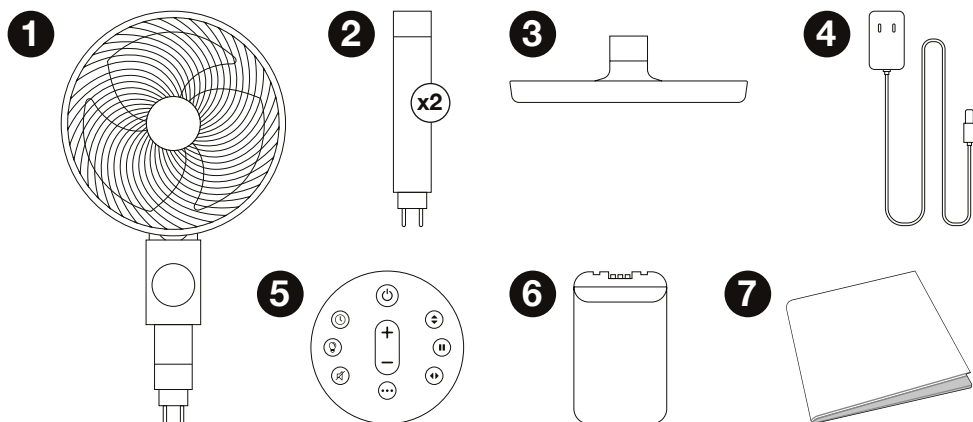
Ouvrez l'application et suivez les instructions pour créer un nouveau compte et appairer votre brasseur d'air.

Connexion de votre brasseur d'air à l'application Meaco

1. Branchez le brasseur d'air au secteur via l'adaptateur secteur et appuyez sur le bouton marche/arrêt ON.
2. Maintenez le bouton Mode sur l'interface du brasseur d'air pendant 5 secondes.
3. Le brasseur d'air émet un bip et un symbole Wi-Fi clignote à l'écran.
4. Dans l'application Meaco, appuyez sur le bouton + en haut à droite puis sur « Ajouter un appareil ».
5. L'application recherche les appareils à proximité et lorsque votre brasseur d'air apparaît, appuyez sur « Ajouter ».

Contenu de la livraison

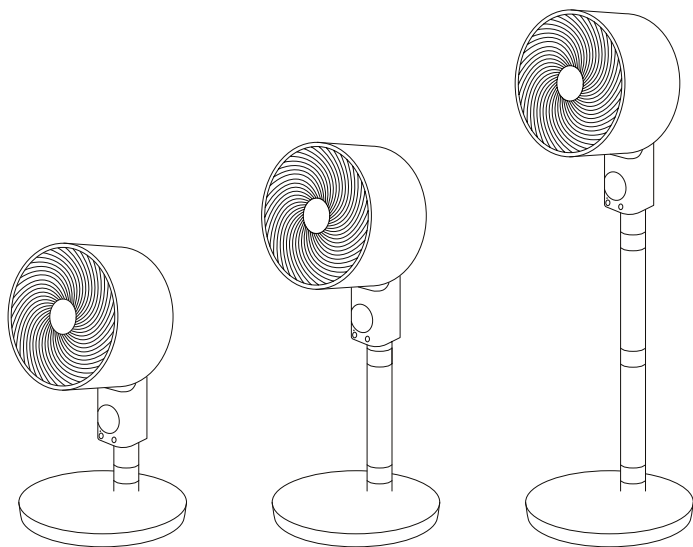
Ouvrez soigneusement l'emballage du brasseur d'air. Gardez tous les matériaux d'emballage hors de portée des enfants. Nous vous conseillons de l'emballer à plat et de conserver la boîte en cas de besoin.



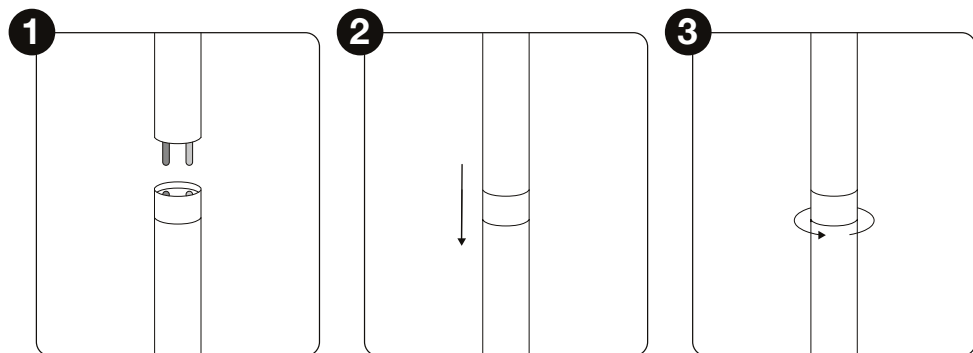
1. Ventilateur sur pied Meaco Sefta® Pro 10"
2. Colonne sur pied x 2
3. Base
4. Adaptateur secteur
5. Télécommande
6. Bloc-batterie
7. Manuel d'utilisation

Assemblage

Avertissement : Ne branchez pas le circulateur d'air avant de l'avoir assemblé.



Assemblez le circulateur d'air selon vos préférences. Les colonnes peuvent être fixées pour augmenter la hauteur, ou la tête du circulateur d'air peut être fixée directement à la base pour créer un circulateur d'air de table.

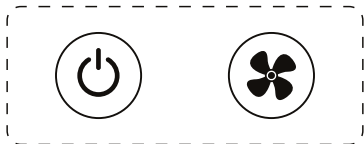


Pour fixer la ou les colonnes et la tête du circulateur d'air, alignez le guide métallique doré avec le trou doré et insérez-le pour rapprocher les pôles. Tournez le collier de sécurité dans le sens antihoraire jusqu'à ce qu'il soit fermement serré.

Fonctionnement

Une fois le circulateur d'air branché sur le secteur, il émet un bip, ce qui signifie qu'il est en mode veille/standby.

Interface



Mise en veille ON/OFF : appuyez une fois sur la touche de mise en veille pour mettre le circulateur d'air en marche et appuyez à nouveau sur la touche de mise en veille pour éteindre le circulateur d'air. Pour arrêter le circulateur d'air, débranchez-le du secteur.



Vitesse du ventilateur : Appuyez brièvement sur le bouton pour augmenter la vitesse du ventilateur entre 1 et 12. Lorsque vous atteignez 12, appuyer à nouveau sur ce bouton vous ramènera à 1. Appuyez longuement sur le bouton pour passer à travers les 3 modes : Normal, Nuit et ÉCO. Consultez la page 8 pour les descriptions de chaque mode.

Après avoir ajusté un paramètre, l'interface reviendra à l'affichage de la température ambiante et du mode défini (sauf en mode Nuit où l'interface s'éteindra).



Oscillation verticale: Il existe 3 angles d'oscillation verticale. Appuyez sur le bouton d'oscillation verticale pour passer de l'oscillation réduite (1) à l'oscillation moyenne (2) et à l'oscillation large (3). Une fois l'oscillation sélectionnée, l'écran revient à l'affichage de la température ambiante. Pour désactiver l'oscillation verticale, appuyez sur la touche d'oscillation verticale jusqu'à ce que 0 apparaisse à l'écran.



Pause: Appuyez sur la touche pour interrompre l'oscillation à n'importe quel moment ; l'oscillation verticale et l'oscillation horizontale s'interrompent.



Oscillation horizontale: Il existe 3 angles d'oscillation horizontale. Appuyez sur le bouton d'oscillation horizontale pour passer de l'oscillation réduite (1) à l'oscillation moyenne (2) et à l'oscillation large (3). Une fois l'oscillation sélectionnée, l'écran revient à l'affichage de la température ambiante. Pour désactiver l'oscillation horizontale, appuyez sur la touche d'oscillation horizontale jusqu'à ce que 0 apparaisse à l'écran.

Type d'oscillation	Affichage	Degré d'oscillation verticale	Degré d'oscillation horizontale
Réduite	1	20°	30°
Moyenne	2	30°	75°
Large	3	65°	120°



Minuterie: utilisez le bouton de la minuterie pour régler une minuterie de marche/ON ou d'arrêt/OFF. Pour supprimer la minuterie ON ou OFF, appuyez sur le bouton de minuterie jusqu'à ce que vous atteigniez '00 hrs'.

Minuterie activée / ON

Lorsque le circulateur d'air est en mode veille, utilisez le bouton de la minuterie pour choisir entre 1 et 12 heures au bout desquelles le circulateur d'air se mettra en marche. Une fois que le nombre d'heures souhaité est affiché à l'écran, le circulateur d'air émet deux bips. L'interface affichera le nombre d'heures au cours desquelles le circulateur d'air se mettra en marche, par exemple '03 hr'.

Minuterie désactivée / OFF

Lorsque le circulateur d'air est en marche, utilisez le bouton de la minuterie pour choisir entre 1 et 12 heures au bout desquelles le circulateur d'air s'éteindra. Une fois que le nombre d'heures souhaité est affiché à l'écran, le circulateur d'air émet deux bips (sauf s'il est en mode Nuit). L'interface affiche un symbole de minuterie sous la température ambiante. En mode Nuit, l'interface s'éteint.



Lumière: Appuyez sur le bouton d'éclairage pour éteindre l'écran. Appuyez à nouveau pour le rallumer.



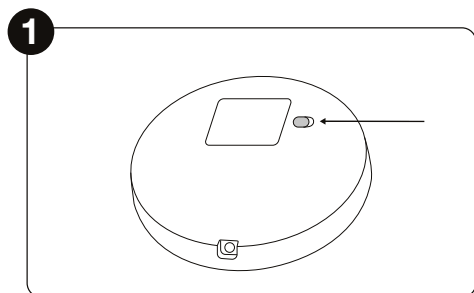
Muet: Appuyez sur le bouton de mise en sourdine pour faire taire les boutons du circulateur d'air. Le circulateur d'air émet un signal sonore lorsque vous appuyez sur la touche de mise en sourdine, puis n'émet plus de signal sonore lorsque vous appuyez sur d'autres touches. Appuyez à nouveau sur le bouton muet pour rétablir le silence. Maintenez le bouton muet enfoncé pendant plus de 5 secondes pour changer la température sur l'écran entre °C et °F.

Mode batterie

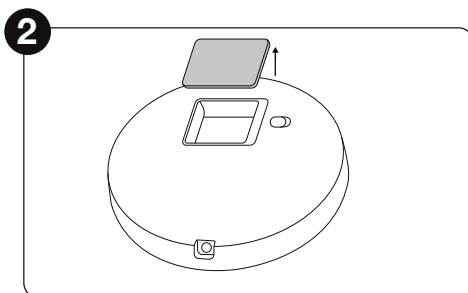
Le brasseur d'air peut fonctionner en mode batterie uniquement, sans nécessiter d'adaptateur secteur.

- Type de batterie requis : batterie Li-ion rechargeable de 9200 mAh.

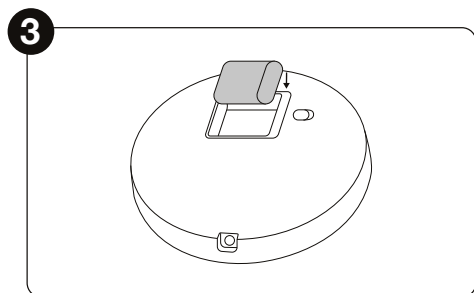
Instalación de la pila



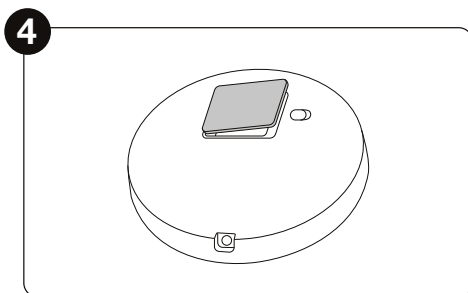
Presione el botón situado en el lado derecho del circulador de aire para abrir la tapa.



Retire la tapa del compartimento de la batería.



Inserte la batería en el compartimento.



Vuelva a colocar la tapa del compartimento de la batería.

Recharge de la batterie

Lors de la recharge de la batterie, la consommation d'énergie réelle peut être supérieure aux valeurs indiquées dans la section Caractéristiques techniques.

La recharge complète de la batterie à 100 % prend environ 3,5 heures.

Pour charger la batterie, assurez-vous simplement que la batterie est en place dans le brasseur d'air (selon les instructions ci-dessus) et branchez le brasseur d'air au secteur à l'aide de l'adaptateur secteur.

État de la batterie

Au-dessus du bouton d'alimentation sur l'interface du brasseur d'air se trouve un témoin LED indiquant l'état de la batterie.

Blanc fixe	Charge complète
Blanc clignotant	En charge ; moins de 100 % de charge
Rouge fixe	Moins de 20 % de charge
Rouge clignotant	Moins de 10 % de charge

Autonomie de la batterie

Voir le tableau ci-dessous pour connaître l'autonomie approximative de la batterie selon les différentes vitesses de ventilation .

Autonomie (heures)		
Vitesse du ventilateur	Aucune oscillation	Oscillation complète
1	40	11
2	35	10
3	33,5	9,5
4	27,5	9,5
5	25,5	9
6	21,5	8,5
7	19	8,5
8	16,5	7,5
9	14	7
10	12	6,5
11	10	6
12	10	5,5

Avertissement concernant la batterie

Les batteries lithium-ion sont conçues pour fonctionner dans un cycle continu de recharge. Si elles sont rechargées régulièrement, elles continueront à offrir des performances optimales. Si la batterie n'est pas rechargée pendant une période supérieure à 3 mois, ses performances diminuent de 50 %. En raison de la nature de nos produits, il est très probable que la batterie ne soit pas rechargée pendant la période hivernale et subisse donc une baisse de performance. Nous vous recommandons donc de recharger votre ventilateur tous les 3 mois pendant 2 heures. Si vous oubliez de le faire et constatez une baisse de performance de la batterie, vous pouvez acheter une nouvelle batterie lithium-ion.

Les batteries utilisées dans nos ventilateurs intègrent la forme la plus récente de batterie au lithium. La baisse de performance indiquée ci-dessus est simplement liée à la nature de ce type de batterie. Nous utilisons des batteries lithium-ion car elles sont les plus efficaces. Elles sont rechargeables et se chargent en un minimum de temps, ce qui permet de réduire les coûts énergétiques. Nous estimons donc que les avantages procurés par l'utilisation de batteries lithium-ion l'emportent sur ses inconvénients.

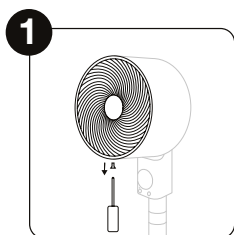
Maintenance de l'appareil

Nettoyage du brasseur d'air

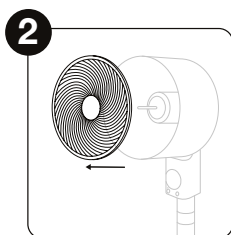
Pour garantir que votre brasseur d'air fonctionne toujours de manière optimale, il est important de le nettoyer régulièrement.

- Débranchez toujours votre brasseur d'air du secteur avant de le nettoyer.
- Ne laissez pas le brasseur d'air prendre l'eau.

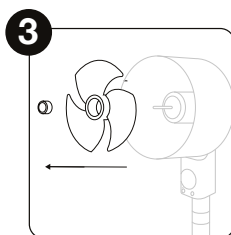
Utilisez un chiffon doux et sec pour nettoyer les parties externes et internes du brasseur d'air. Pour accéder aux pales du ventilateur, procédez de la manière suivante:



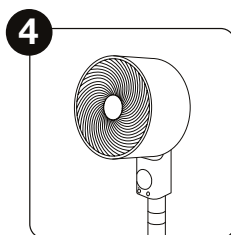
À l'aide d'un tournevis, dévisser la vis située au bas de la tête du brasseur d'air.



Tenir la grille des côtés gauche et droit du brasseur d'air, puis tourner dans le sens inverse des aiguilles d'une montre pour retirer la grille de la tête.



Dévisser le capuchon de verrouillage au centre du brasseur d'air dans le sens des aiguilles d'une montre pour retirer les pales.

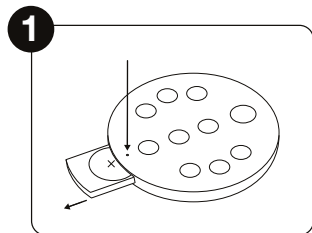


Suivre les étapes ci-dessus dans le sens inverse pour remonter le brasseur d'air. S'assurer que le capuchon de verrouillage est bien serré.

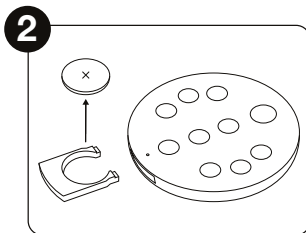
Remplacement de la pile de la télécommande

Si la télécommande ne fonctionne pas dans un rayon de 4 mètres autour du circulateur d'air, remplacez la pile. Type de pile : CR2025 ou CR2032. Pour remplacer la pile, procédez comme suit:

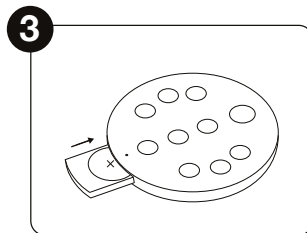
Gardez les piles hors de portée des enfants !



1 Appuyer sur le loquet de sécurité (sous le bouton Mode) à l'aide de l'extrémité d'un trombone pour ouvrir le compartiment de la pile.



2 Remplacer la pile en s'assurant que la polarité est correcte.



3 Réinsérer la pile et le compartiment dans la télécommande.

Stockage

Stocker le brasseur d'air dans un endroit propre et sec, dans sa boîte d'origine. Il est aussi possible d'acheter un sac de rangement personnalisé sur eu.meaco.com.

Lorsque le brasseur d'air n'est pas utilisé pendant plus de 3 mois, nous recommandons de charger la batterie pendant 2 heures puis de la retirer du brasseur d'air afin d'éviter une diminution de ses performances. 2 heures ne suffisent pas pour charger la batterie à 100 %, mais à 50 %, ce qui correspond au niveau de charge optimal pour prévenir une baisse de performance. Répétez le processus de charge tous les 3 mois. Conservez la batterie dans un endroit frais et sec, hors de portée des enfants.

Conseil ! Le brasseur d'air peut également être utilisé en hiver pour mieux répartir l'air chaud dans une pièce ou en association avec un déshumidificateur pour faire circuler l'air sec et sécher votre linge plus rapidement.

Dépannage

En cas de problème avec votre brasseur d'air, consultez le tableau ci-dessous et suivez les suggestions. Si le problème persiste, contactez Meaco ou votre vendeur d'origine.

Erreur	Mesure à prendre
Les pales du ventilateur ne bougent pas	Vérifier que l'adaptateur est correctement branché
Augmentation du niveau sonore	Nettoyer les pales du ventilateur. Vérifier que le capuchon de verrouillage est bien serré
E1	Contactez Meaco ou votre vendeur d'origine
E2	Contactez Meaco ou votre vendeur d'origine

Service clientèle Meaco

Pour toute question concernant votre brasseur d'air Meaco, contactez notre service clientèle qui se fera un plaisir de vous aider. N'oubliez pas de vous munir de votre numéro de série et d'indiquer où et quand vous avez acheté votre brasseur d'air.

Coordonnées de Meaco

Site web: eu.meaco.com

Courriel: kundendienst@meaco.com

Téléphone: 0911 88080553

Adresse: Meaco DE GmbH, Adlerstraße 34, D-90403 Nürnberg, Deutschland

Spécifications de l'appareil

Certaines caractéristiques varient en fonction de l'alimentation de votre brasseur d'air : par adaptateur secteur ou par batterie. Les caractéristiques ci-dessous concernent l'alimentation par adaptateur secteur. Pour la liste complète des caractéristiques, consultez eu.meaco.com.

Descripción	Símbolo	Valor	Unidad
Caudal máximo del ventilador	F	[19,18]	m ³ /min
Entrada de energía del ventilador	P	[36]	W
Valor del servicio	SV	[0,8]	(m ³ /min)/W
Consumo de energía en espera	PSB4	[0,5]	W
Nivel de potencia sonora del ventilador	LWA	[25]	dB(A)
Velocidad máxima del aire	c	[7,07]	m/s
Nivel de ruido	LWA	[25]	dB(A)
Voltaje	-	[220-240]	V
Consumo de energía	-	[6 - 26]	W
Dimensiones (AAP)	-	[591~1098x340x340]	mm
Peso neto	-	[5,8]	kg
Estándar de medición del valor del servicio	Verordnung (EU) Nr. 206/2012 + (EU) Nr. 2016/2282 EN IEC 60879:2019 EN 50564:2011 EN 60704-1:2010 + A11:2012 EN IEC 60704-2-7:2020		

Datos de contacto para obtener más información

Site web: <https://eu.meaco.com/pages/kontakt>
 E-Mail: kundendienst@meaco.com
 Téléphone: 0911 88080553
 Adresse: Adlerstraße 34, D-90403 Nürnberg, Deutschland

Conditions générales de garantie

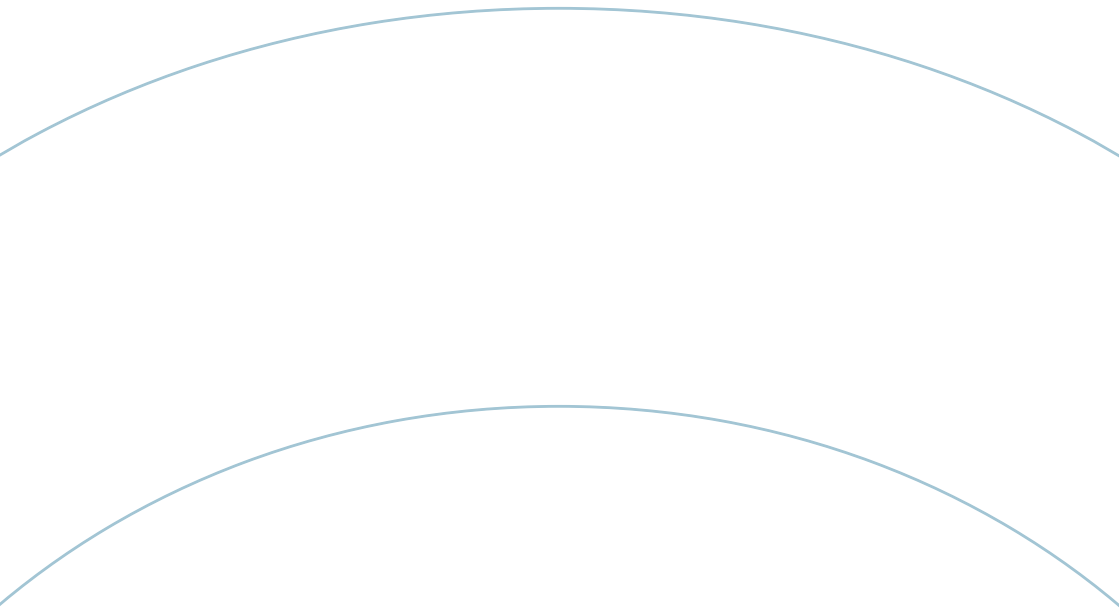
Votre brasseur d'air est couvert par une garantie constructeur de trois ans à compter de la date de livraison. Pendant cette période, l'ensemble des défauts de fabrication seront réparés gratuitement.

Les dispositions suivantes s'appliquent :

1. Toute réparation ou tout remplacement de votre brasseur d'air ou de ses composants pendant la période de garantie n'entraîne pas de prolongation de ladite garantie.
2. Si votre brasseur d'air a été ouvert, modifié ou si des composants qui ne sont pas d'origine ont été installés par vous-même ou par toute autre personne qu'un technicien agréé Meaco, la garantie devient caduque. Cela n'inclut pas le retrait de la grille afin de nettoyer les pales du ventilateur.
3. Les composants soumis à une usure normale, tels que la batterie Li-ion, la télécommande et l'adaptateur secteur, ne sont pas couverts par la garantie.
4. La garantie n'est valable que sur présentation de la facture d'achat originale, non modifiée et datée. En l'absence de preuve d'achat, la garantie de votre brasseur d'air est non valide.
5. La garantie ne couvre pas les dommages causés par des actions ne respectant pas le mode d'emploi ou faisant suite à de la négligence.
6. La garantie ne couvre pas les pannes causées par la saleté ou par des produits tiers.
7. L'utilisation d'un dispositif de commutation tiers pour allumer ou éteindre le brasseur d'air via le secteur annulera la garantie.
8. La garantie ne couvre pas les dommages accidentels.
9. Toute demande de dédommagement, notamment pour dommages indirects, sera exclue.

Pour la liste complète des conditions de garantie, merci de consulter le site suivant :

<https://eu.meaco.com/pages/allgemeine-geschäftsbedingunge>



The mark of
responsible forestry