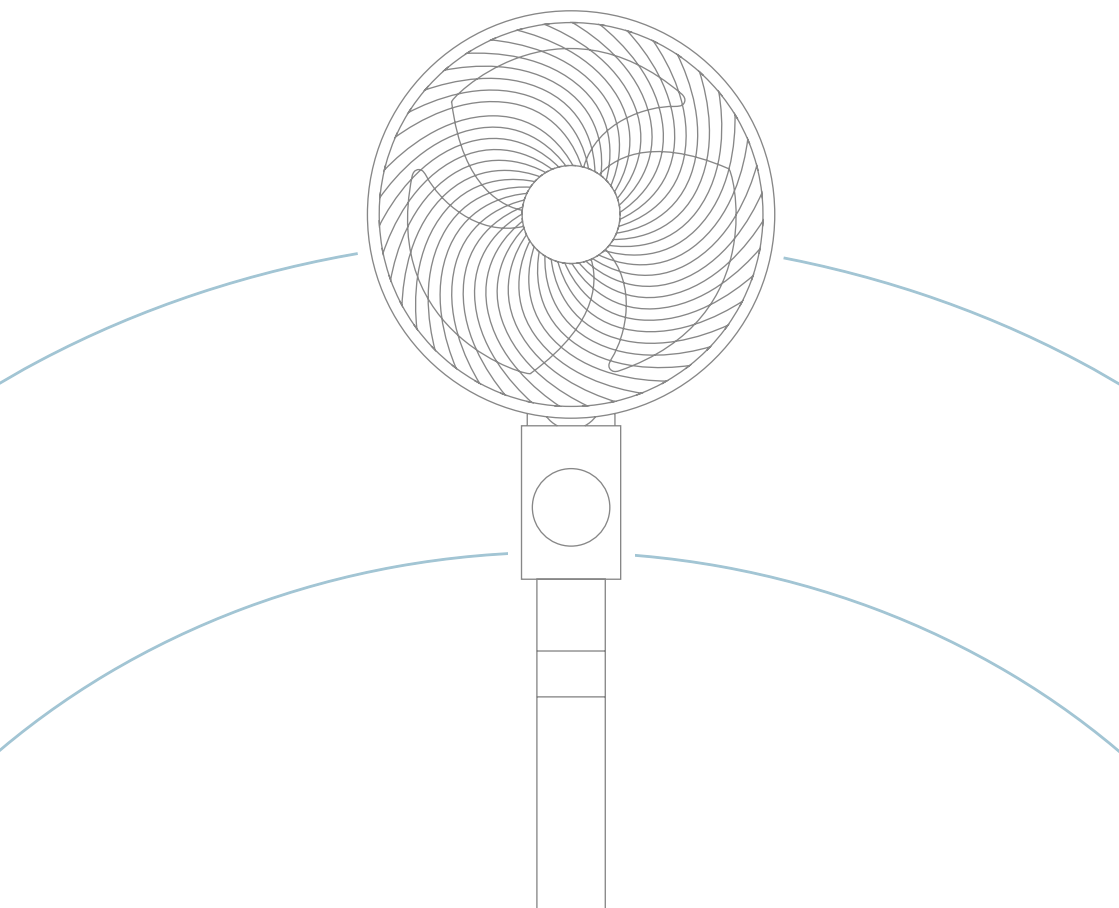




MeacoFan

# Sefte Pro 10"

Manual de Instruções



# Obrigado por Escolhendo o Meaco

Obrigado por ter escolhido a Meaco, agradecemos muito. Construímos o Sefto.® Após anos de investigação e feedback dos clientes, desenvolvemos uma gama de circuladores de ar para criar o produto de refrigeração perfeito para si e para a sua família. Este produto não só proporciona uma refrigeração melhorada, como também possui um design funcional que se integra perfeitamente na sua casa.

Este manual contém informações importantes sobre a utilização e manutenção do seu circulador de ar. Leia atentamente este manual para tirar o máximo partido dos benefícios e características do seu circulador de ar.

# Conteúdo

Informações de segurança.....	1
Registe a sua garantia Meaco.....	3
Aplicação Meaco .....	4
O que está incluído .....	5
Identificação do produto .....	6
Assembleia .....	7
Operação .....	8
Modo bateria .....	11
Manutenção.....	13
Armazenando.....	15
Solução de problemas.....	15
Atendimento ao cliente Meaco.....	15
Especificações.....	16
Termos e condições da garantia.....	17

## Informações de segurança

### Instruções de segurança importantes



Este circulador de ar não deve ser utilizado em salas com as seguintes condições: atmosfera potencialmente explosiva, atmosferas agressivas, com elevada concentração de solventes ou com uma quantidade extremamente elevada de poeiras.

**Ímanes:** O controlo remoto contém ímanes. Atenção: os pacemakers e os desfibriladores podem ser afetados por ímanes. Caso isto lhe aconteça, não guarde o comando no bolso e avise qualquer pessoa que possa utilizar o circulador de ar ou o comando que contém um íman. Os cartões de crédito e os cartões de dados também podem ser afetados por ímanes e não devem ser colocados perto do comando à distância do circulador de ar.

**Mantenha as crianças afastadas:** Não permita que as crianças brinquem com ou perto deste aparelho, pois pode resultar em ferimentos. Certifique-se de que o aparelho está inacessível a crianças quando não há supervisão. Este aparelho não se destina a ser utilizado por pessoas (incluindo crianças) com capacidades físicas, sensoriais ou mentais reduzidas, ou com falta de experiência e conhecimento, a menos que tenham recebido supervisão ou instruções sobre a utilização do aparelho por parte de uma pessoa responsável pela sua segurança.

**Proteja o adaptador de corrente contra danos:** Nunca utilize um aparelho com um adaptador de corrente danificado, pois pode causar riscos elétricos ou incêndio. Se o adaptador de corrente estiver danificado, deverá ser substituído por um adaptador do mesmo tipo e amperagem.

**Extensões elétricas:** Os cabos de extensão devem ser ligados à terra e capazes de fornecer as voltagens adequadas à unidade.

**Manuseie com cuidado:** Não deixe cair, dispare ou bata com o circulador de ar. O manuseamento brusco pode danificar os componentes ou a cablagem e criar uma situação perigosa.

**Corra numa superfície estável:** Utilize sempre o circulador de ar numa superfície estável e nivelada, como o chão ou uma bancada resistente, para evitar que o aparelho caia e cause ferimentos.

**Mantenha os componentes elétricos secos:** Nunca permita a entrada de água nos componentes elétricos do circulador de ar. Caso estas zonas fiquem molhadas por qualquer motivo, seque-as completamente antes de utilizar o circulador de ar. Em caso de dúvida, não utilize o circulador de ar e consulte um electricista qualificado ou um técnico autorizado pela Meaco.

O operador deve disponibilizar as instruções de operação ao utilizador e garantir que este compreende o manual.

## Instruções sobre a Diretiva REEE



### **Eliminação correta deste produto (Resíduos de Equipamentos Elétricos e Eletrónicos)**

Esta marcação indica que este produto ou os seus acessórios não devem ser eliminados juntamente com o lixo doméstico comum no final da sua vida útil. Para evitar possíveis danos ao ambiente ou à saúde humana decorrentes da deposição inadequada de resíduos, separe estes artigos de outros tipos de lixo e recicle-os de forma responsável. Os utilizadores devem contactar o revendedor onde adquiriram o produto ou o governo local para obter informações sobre onde e como podem levar estes artigos para reciclagem ambientalmente segura.

---

## Declaração de conformidade

Por este documento, a Meaco declara que este equipamento de rádio está em conformidade com a Diretiva 2014/53/UE e com os requisitos legais aplicáveis. O texto integral da declaração de conformidade da UE e da declaração de conformidade do Reino Unido está disponível no seguinte endereço eletrónico:

<https://www.meaco.com/pages/compliance-data>.

---

## PSTI

Através deste documento, a Meaco declara que este produto cumpre os seguintes requisitos do Anexo 1 ou 2 do PSTI. A Declaração de Conformidade completa do PSTI pode ser consultada aqui:

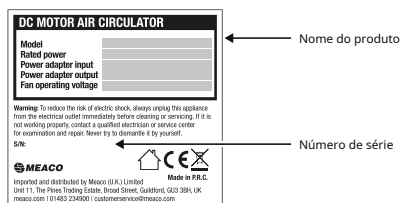
<https://www.meaco.com/pages/compliance-data>.

Manteremos as atualizações de segurança durante pelo menos 6 anos a partir da data de lançamento dos produtos relacionados. Para mais informações, visite: <https://www.meaco.com/pages/privacy-policy>.

# Registe a sua garantia Meaco.

O seu circulador de ar Meaco vem com três anos de garantia gratuita. Basta registar os seus dados online e terá cobertura para peças e mão de obra durante três anos a partir da data de compra, sujeito aos termos e condições da garantia.

## Onde encontrar o número de série do seu circulador de ar?



O número de série pode ser encontrado na etiqueta de classificação localizada na parte inferior da base do seu circulador de ar.

Lembre-se de guardar uma cópia do seu comprovativo de compra num local seguro, pois terá de apresentá-la à nossa equipa de Apoio ao Cliente caso necessite de acionar a garantia.

## Formas de registar a sua garantia Meaco



### Registe-se online

Visite o nosso website para registar a sua garantia gratuita de três anos online: <https://www.meaco.com/pages/register-your-warranty>

### Registe-se por telefone.

Ligue para a nossa equipa de Apoio ao Cliente para registar a sua garantia gratuita de três anos por telefone: 01483 234900. Horário de atendimento: de segunda a sexta-feira, das 9h às 17h30.

## Aplicativo Meaco

Controle o seu novo circulador de ar com a aplicação Meaco.



Digitalize o código QR para instalar a aplicação Meaco ou descarregue a aplicação Meaco na App Store ou no Google Play.

Abra a aplicação e siga as instruções para criar uma nova conta e emparelhar o seu circulador de ar.

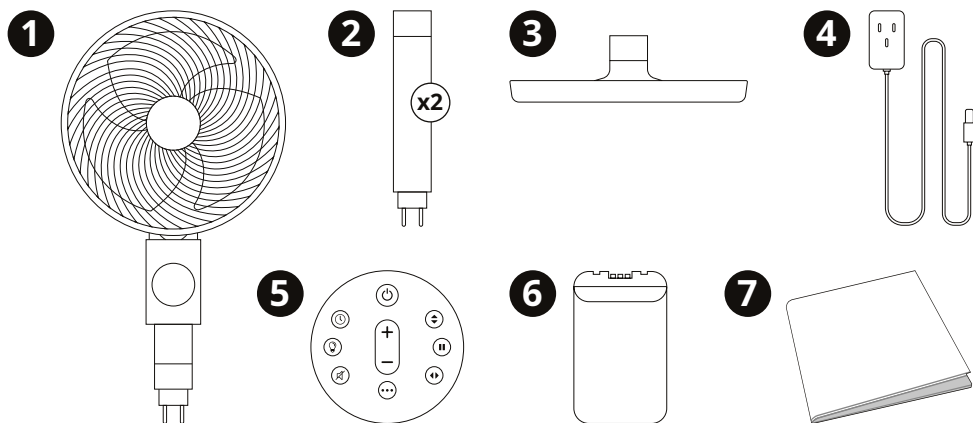
---

### Ligar o seu circulador de ar ao seu aplicativo Meaco

1. Ligue o circulador de ar à tomada através do adaptador de corrente e pressione o botão Standby ON.
2. Mantenha o botão Modo premido na interface do circulador de ar durante 5 segundos.
3. O circulador de ar emitirá um sinal sonoro e um símbolo Wi-Fi piscará no visor.
4. Na aplicação Meaco, prima o botão + no canto superior direito e, em seguida, 'Adicionar dispositivo'.
- 5.º A aplicação procurará dispositivos próximos e o seu circulador de ar aparecerá; clique em "Adicionar".
6. Assim que o circulador de ar estiver ligado com sucesso ao Wi-Fi, o símbolo Wi-Fi deixará de piscar.

# O que está incluído

Desembale o circulador de ar com cuidado. Mantenha todos os materiais da embalagem fora do alcance das crianças. Recomendamos desmontá-lo e guardar a caixa caso necessite dela no futuro.



1. Meaco Seftex®Circulador de ar de pedestal Pro 10''

2. Colunas de pedestal

3. Base

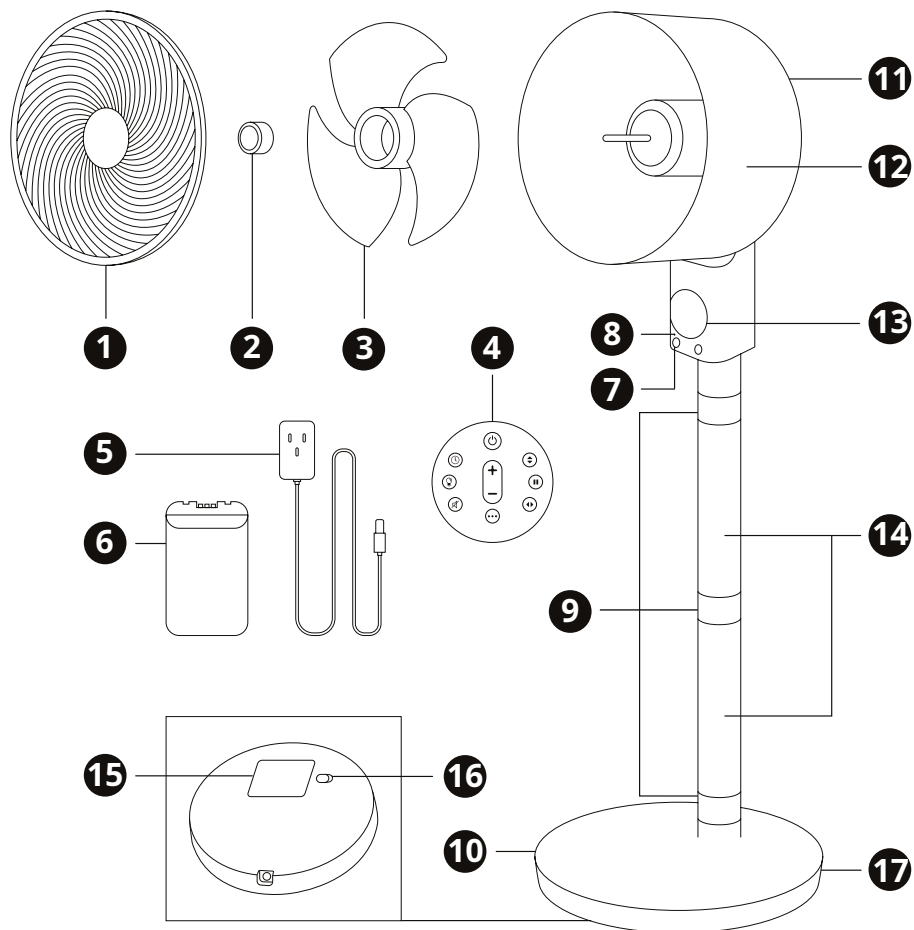
4. Adaptador de corrente elétrica

5. Controlo remoto

6. Pacote de baterias

7. Manual de instruções

# Identificação do produto



1. Grelha dianteira

2. Tampa de bloqueio

3. Lâminas

4. Controle remoto

5. Adaptador de tomada

6. Pacote de baterias

7. Interface

8. Luz indicadora do estado da bateria

9. Coleira de segurança

10. Base

11. Alça

12. Grelha traseira

13. Exibir

14. Colunas de pedestal x2

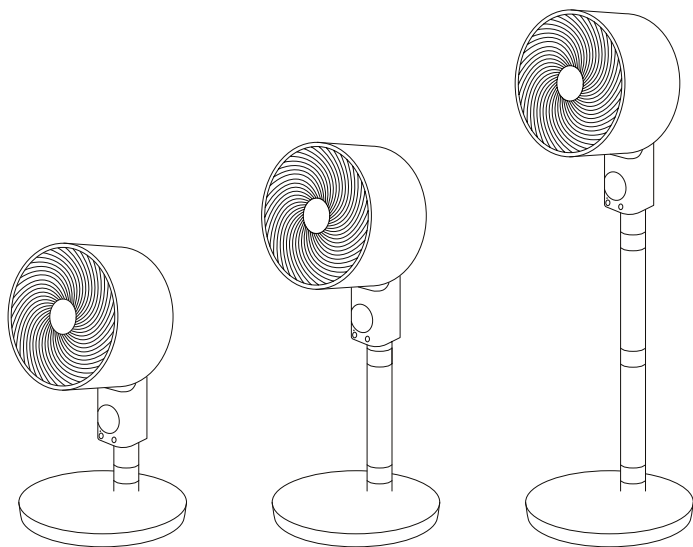
15. Tampa do compartimento da bateria

16. Botão de libertação da tampa do compartimento da bateria

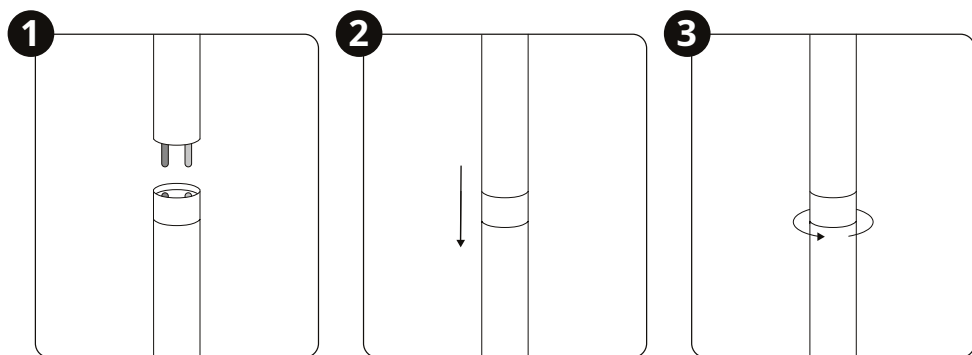
17. Entrada do adaptador de rede

# Assembleia

Aviso: Não ligue o circulador de ar à tomada antes de o montar.



Monte o circulador de ar de acordo com a sua preferência. A(s) coluna(s) podem ser acopladas para aumentar a altura ou a cabeça do circulador de ar pode ser fixada diretamente à base, criando um circulador de ar de mesa.



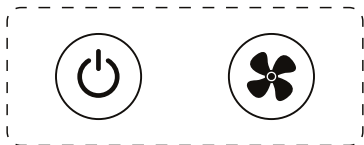
Para fixar a(s) coluna(s) e a cabeça do circulador de ar, alinhe o pino guia de metal dourado com o orifício dourado e insira-o para unir os polos. Rode o fecho de segurança no sentido anti-horário até que esteja firmemente apertado.

# Operação

Quando o circulador de ar é ligado à tomada, emitirá um sinal sonoro e a luz indicadora da bateria acima do botão de alimentação acenderá, indicando que o circulador de ar está em modo de espera.

---

## Interface



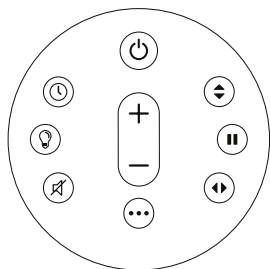
**Botão de ligar/desligar:**Prima o botão de alimentação uma vez para ligar o circulador de ar e prima-o novamente para o desligar. Para desligar o circulador de ar, desligue-o da tomada.



**Velocidade do ventilador:**Pressione rapidamente o botão para aumentar a velocidade do ventilador entre 1 e 12. Quando atingir o nível 12, pressione novamente o botão para voltar ao nível 1. Mantenha o botão pressionado para alternar entre os três modos: Normal, Noturno e ECO. Consulte a página 8 para obter a descrição de cada modo.

Após o ajuste de uma configuração, a interface voltará a apresentar a temperatura ambiente e o modo definido (exceto no modo Noturno, em que a interface será desligada).

## Controle remoto



- Antes de utilizar o telecomando, retire a patilha de plástico.
- O comando é magnético e pode ser fixado no centro da face do circulador de ar - ao fixar o comando, certifique-se de que os botões estão virados para dentro.
- O comando à distância tem um alcance de aproximadamente 4 metros.

As seguintes funções estão apenas disponíveis através do comando à distância ou da aplicação Meaco. Para obter instruções sobre como utilizar o botão Ligar/Desligar ou a velocidade do ventilador, consulte a página 8.



**Modo:** Mantenha premido o botão de modo para alternar entre três modos: Normal, Noturno e ECO.

### Normal

O circulador de ar funcionará normalmente à velocidade do ventilador selecionada, entre 1 e 12.

### Noite

A interface será desligada e os botões deixarão de emitir sinais sonoros ao serem pressionados. A velocidade da ventoinha diminuirá um nível a cada meia hora até atingir a velocidade 1. Ao alterar uma definição (por exemplo, a velocidade da ventoinha), o visor acenderá brevemente até que a definição seja definida e, em seguida, desligará novamente.

### ECO

A velocidade do ventilador mudará automaticamente dependendo da temperatura ambiente.

Quarto temperatura	< 19°C	20°C	21°C	22°C	23°C	24°C	25°C	26°C	27°C	28°C	29°C	> 30°C
Velocidade do ventilador	1	2	3	4	5	6	7	8	9	10	11	12



**Aumentar a velocidade da ventoinha:** Prima o botão + velocidade do ventilador para aumentar a velocidade entre 1 e 12. Quando atingir o nível 12, premir novamente este botão voltará ao nível 1.



**Diminua a velocidade do ventilador:** Prima o botão de diminuir a velocidade do ventilador para reduzir a velocidade entre 1 e 12. Quando atingir o nível 1, premir novamente este botão voltará ao nível 12.

As seguintes funções apenas estão disponíveis através do comando à distância.



**Oscilação vertical:** Existem 3 ângulos de oscilação vertical. Prima o botão de oscilação vertical para alternar entre a oscilação estreita (1), média (2) e ampla (3). Após a seleção, o visor voltará a apresentar a temperatura ambiente. Para desligar a oscilação vertical, prima o botão de oscilação vertical até que o número 0 apareça no visor. Assim que o número 0 for atingido, o ventilador permanecerá nessa posição inclinada.



**Pausa:** Pressione o botão para pausar a oscilação em qualquer ponto; tanto a oscilação vertical como a horizontal serão interrompidas.



**Oscilação horizontal:** Existem 3 ângulos de oscilação horizontal. Prima o botão de oscilação horizontal para alternar entre oscilação estreita (1), média (2) e ampla (3). Após a seleção, o visor voltará a apresentar a temperatura ambiente. Para desativar a oscilação horizontal, prima o botão de oscilação horizontal até que o número 0 apareça no visor.

Tipo de oscilação	Ecrã	Grau de verticalidade oscilação	Grau de horizontalidade oscilação
Estreito	1	20°	30°
Médio	2	30°	75°
Largo	3	65°	120°



**Cronômetro:** Utilize o botão do temporizador para definir um temporizador de LIGAR ou DESLIGAR. Para remover o temporizador de LIGAR ou DESLIGAR, pressione o botão do temporizador até chegar a '00 hrs'.

Temporizador ligado

Quando o circulador de ar estiver em modo de espera, utilize o botão do temporizador para selecionar entre 1 e 12 horas o período em que o circulador de ar será ligado. Ao atingir o número de horas pretendido no visor, faça uma pausa e o circulador de ar emitirá dois sinais sonoros para confirmar a seleção. A interface irá apresentar o número de horas em que o circulador de ar será ligado, por exemplo, '03 h'.

Temporizador desligado

Com o circulador de ar ligado, utilize o botão do temporizador para selecionar um período de 1 a 12 horas, durante o qual o circulador de ar se desligará automaticamente. Ao atingir o número de horas desejado no visor, faça uma pausa e o circulador de ar emitirá dois sinais sonoros (exceto no Modo Noturno) para confirmar a sua seleção.



**Luz:** Prima o botão de luz acima do botão de alimentação para desligar o visor. Pressione novamente para o ligar.



**Mudo:** Prima o botão de silenciar para silenciar os botões do circulador de ar. O circulador de ar emitirá um sinal sonoro quando o botão de silenciar for premido e, em seguida, não emitirá mais sinais sonoros quando qualquer outro botão for premido. Prima novamente o botão de silenciar para ativar o som.

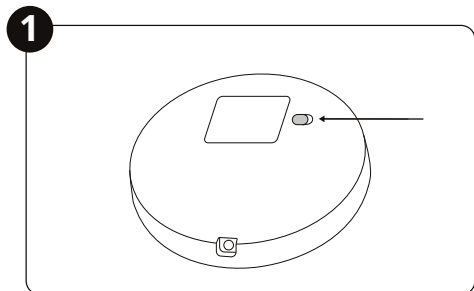
*Mantenha o botão de silenciar premido durante mais de 5 segundos para alternar a temperatura no visor entre °C e °F.*

# Modo bateria

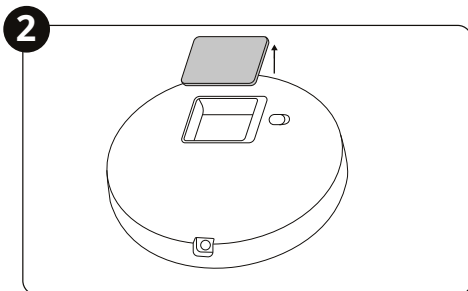
O circulador de ar só pode ser utilizado com bateria, o que significa que o adaptador de corrente não é necessário.

• Tipo de bateria necessária: bateria recarregável de íões de lítio de 9200 mAh.

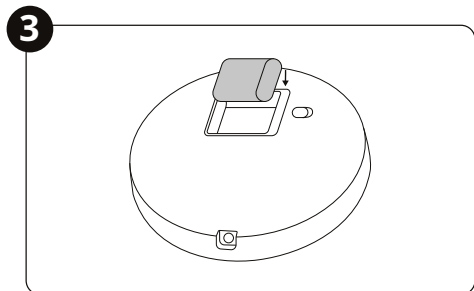
## Instalação da bateria



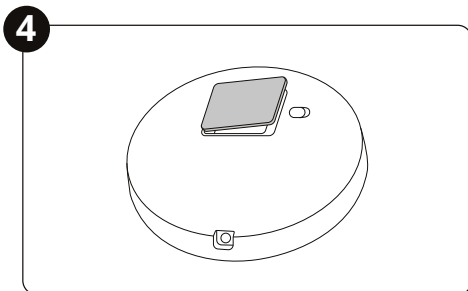
Pressione o botão do lado direito do circulador de ar para libertar a tampa.



Retire a tampa do compartimento da bateria.



Insira a bateria no compartimento da bateria.



Volte a colocar a tampa do compartimento da bateria.

## Carregando a bateria

Ao carregar a bateria, o consumo real de energia pode ser superior aos valores indicados na secção Especificações.

O carregamento da bateria até aos 100% levará aproximadamente 3,5 horas.

Para carregar a bateria, basta certificar-se de que está encaixada no circulador de ar (conforme as instruções acima) e ligar o circulador de ar à tomada através do adaptador de corrente.

## Estado da bateria

Acima do botão de ligar/desligar na interface do circulador de ar, existe um LED que indica o nível da bateria.

*Note que o visor LED não será visível quando o dispositivo estiver no modo noturno.*

<b>Branco sólido</b>	Totalmente carregado
<b>Branco intermitente</b>	Carregamento - menos de 100% de carga
<b>Vermelho sólido</b>	Carga inferior a 20%
<b>Vermelho piscando</b>	Carga inferior a 10%

## Duração da bateria

Consulte a tabela abaixo para obter informações aproximadas sobre a duração da bateria ao utilizar diferentes velocidades de ventoinha.

Duração da bateria		
Velocidade do ventilador	Sem oscilação	Oscilação completa
1	40 horas	11 horas
2	35 horas	10 horas
3	33,5 horas	9,5 horas
4	27,5 horas	9,5 horas
5	25,5 horas	9 horas
6	21,5 horas	8,5 horas
7	19 horas	8,5 horas
8	16,5 horas	7,5 horas
9	14 horas	7 horas
10	12 horas	6,5 horas
11	10 horas	6 horas
12	10 horas	5,5 horas

## Aviso sobre a bateria

As baterias de íões de lítio são concebidas para passar por um ciclo contínuo de recarga – se isto acontecer de forma consistente, continuarão a ter o melhor desempenho. Se a bateria não for recarregada por um período superior a 3 meses, o seu desempenho será reduzido em 50%. Devido à natureza dos nossos produtos, é muito provável que a bateria não seja recarregada durante o inverno e, portanto, sofra uma quebra de desempenho. Recomendamos, portanto, que recarregue o seu ventilador a cada 3 meses durante 2 horas. Se se esquecer de o fazer e notar que o desempenho da bateria diminuiu, pode adquirir uma nova bateria de íões de lítio.

As baterias utilizadas nos nossos ventiladores são as de lítio mais modernas, e a quebra de desempenho acima referida é inerente a este tipo de baterias. Utilizamos baterias de íões de lítio por serem as mais eficientes. São recarregáveis e carregam num tempo muito curto, minimizando os custos de energia. Assim, acreditamos que as vantagens da utilização de baterias de íões de lítio superam as desvantagens.

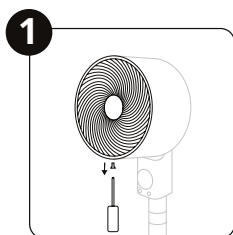
# Manutenção

## Limpeza do seu circulador de ar

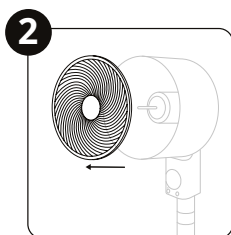
Para garantir que o seu circulador de ar está sempre a funcionar da melhor forma possível, é importante limpá-lo regularmente.

- Desligue sempre o circulador de ar da tomada antes de o limpar.
- Não deixe que o circulador de ar se molhe.

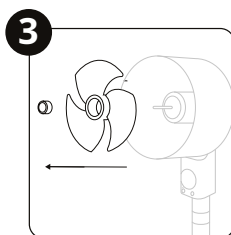
Utilize um pano macio e seco para limpar as partes exteriores e interiores do circulador de ar. Para aceder às pás do ventilador, siga os passos abaixo:



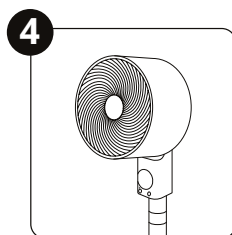
Usando uma chave de fendas, Desaperte o parafuso na parte inferior da cabeça do circulador de ar.



Segure a grelha nos lados esquerdo e direito do circulador de ar e rode-a no sentido contrário ao dos ponteiros do relógio. Para remover a grelha da cabeça.



Desaperte a trava no centro do circulador de ar num movimento no sentido dos ponteiros do relógio para Retire as pás do ventilador.



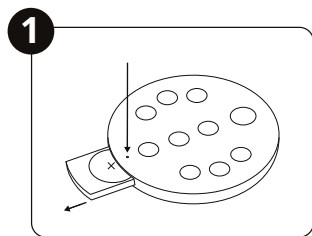
Inverte os passos acima para voltar a colocar o circulador de ar juntos. Certifique-se de que a tampa de bloqueio está bem apertada.

## Substituir a pilha do comando

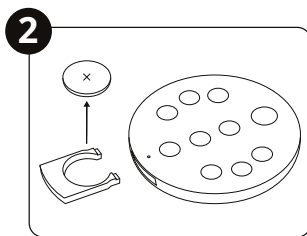
Se o telecomando não funcionar a menos de 4 metros do circulador de ar, substitua a pilha.

Tipo de bateria: CR2025 ou CR2032. Para substituir a bateria, siga os passos abaixo:

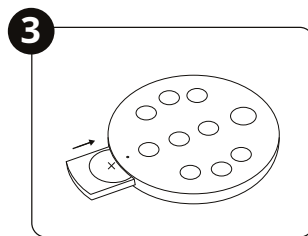
Mantenha as pilhas longe do alcance das crianças!



Utilize a ponta de um clipe de papel para premir o fecho de segurança (abaixo do botão Modo) e libertar o compartimento da bateria.



Substitua a bateria, certificando-se de que a polaridade está correta.



Volte a colocar a bateria e o compartimento da bateria no telecomando.

## Armazenando

Guarde o circulador de ar num local limpo e seco, dentro da caixa original. Em alternativa, pode adquirir uma bolsa de armazenamento personalizada em [meaco.com](http://meaco.com).

Quando o circulador de ar não for utilizado durante mais de 3 meses, recomendamos carregar a bateria durante 2 horas e depois retirá-la do circulador de ar para evitar a redução da sua capacidade no desempenho da bateria. Duas horas não carregarão a bateria a 100%, mas sim a 50%, que é a carga ideal para evitar a redução do desempenho. Repita o processo de carregamento a cada 3 meses. Guarde a bateria num local fresco e seco, fora do alcance das crianças.

Dica! O circulador de ar também pode ser utilizado no inverno para ajudar a distribuir o ar quente de forma mais eficaz dentro de uma divisão. Também pode ser utilizado em conjunto com um desumidificador para circular ar seco e secar as suas roupas mais rapidamente.

---

## Solução de problemas

Se encontrar algum problema com o seu circulador de ar, consulte a tabela abaixo e tente as sugestões. Se o problema persistir, contacte a Meaco.

Erro	Ação
As pás do ventilador não estão a rodar.	Verifique se o adaptador está ligado corretamente.
Aumento do nível de ruído	Limpe as pás do ventilador. Certifique-se de que a tampa de bloqueio está bem apertada.
E1	Entre em contacto com a Meaco
E2	Entre em contacto com a Meaco

---

## Atendimento ao cliente Meaco

Se tiver alguma dúvida sobre o seu circulador de ar Meaco, contacte a nossa equipa de Apoio ao Cliente, que terá todo o prazer em ajudar. Certifique-se de que tem à mão o número de série e os detalhes de onde e quando comprou o seu circulador de ar.

### Informação de contato da Meaco

Site: [meaco.com](http://meaco.com)

E-mail: [customerservice@meaco.com](mailto:customerservice@meaco.com)

Telefone: 01483 234900

Morada: Meaco, Unit 11, The Pines, Broad Street, Guildford, Surrey, GU3 3BH, Reino Unido

# Especificações

Algumas especificações podem variar consoante a forma como o seu circulador de ar é alimentado: por adaptador de corrente ou por bateria. As especificações abaixo referem-se ao circulador de ar alimentado por adaptador de corrente. Para a lista completa de especificações, visite [meaco.com](http://meaco.com). Informação para identificar o(s) modelo(s) a que se refere a informação: MeacoFan Sefta®Circulador de ar de pedestal Pro 10”.

Descrição	Símbolo	Valor	Unidade
Caudal máximo do ventilador	F	[19.18]	m <sup>3</sup> /min
Entrada de energia do ventilador	P	[36]	C
Valor do serviço	SV	[0.8]	(m <sup>3</sup> /min)/W
Consumo de energia em modo de espera - ção	PSB4	[0.5]	C
nível de potência sonora do ventilador	LWA	[25]	dB(A)
Velocidade máxima do ar	C	[7.07]	EM
Nível de ruído	LWA	[25]	dB(A)
Tensão	-	[220-240]	V
Consumo de energia	-	[6 - 26]	C
Dimensões (A x L x P)	-	[591~1098x340x340]	mm
Peso líquido	-	[5.8]	kg
Padrão de medição para o valor de serviço		Veordnung (UE) Nr. 206/2012 + (UE) N. 2016/2282 PT IEC 60879:2019 EN 50564:2011 EN 60704-1:2010 + A11:2012 EN IEC 60704-2-7:2020	

Para mais informações,  
contacte-nos.

Site: <https://meaco.com/pages/contact-us> E-  
mail: [customerservice@meaco.com](mailto:customerservice@meaco.com) Telephone:  
01483 234900  
Morada: Unit 11, The Pines Trading Estate, Broad Street,  
Guildford, GU3 3BH, Reino Unido

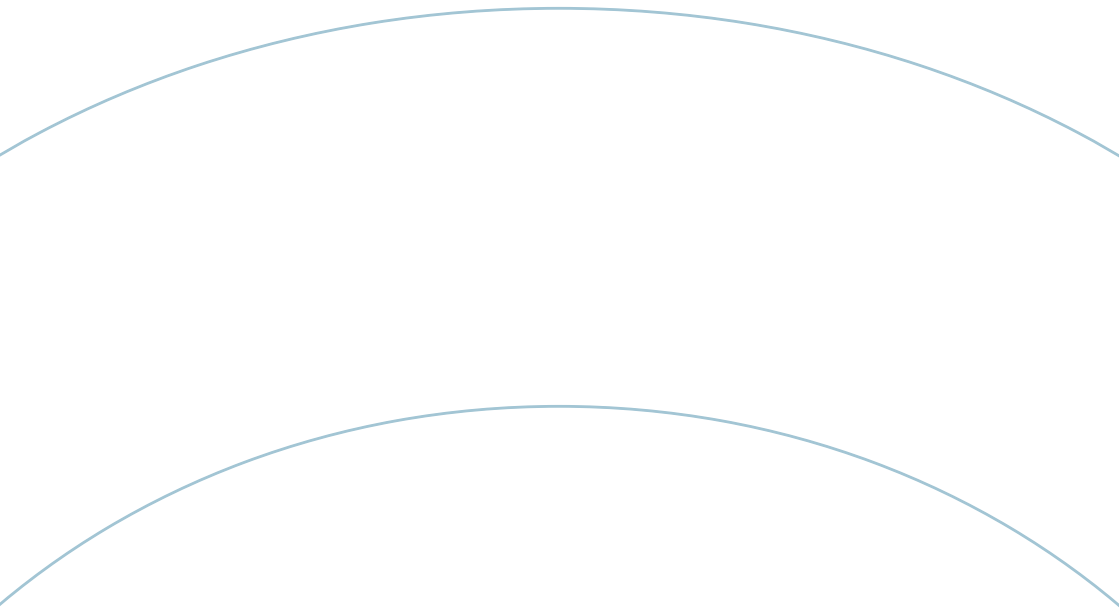
# Termos e condições da garantia

O seu circulador de ar tem uma garantia de três anos do fabricante a partir da data de entrega. Durante o período de garantia de três anos, todos os defeitos de fabrico serão reparados gratuitamente.

Aplica-se o seguinte:

1. Qualquer reparação ou substituição do seu circulador de ar ou dos seus componentes durante o período de garantia não resultará numa prorrogação do período de garantia.
2. Se o seu circulador de ar tiver sido aberto, adulterado ou se componentes não genuínos tiverem sido instalados por si ou por qualquer pessoa que não seja um técnico da Meaco, a sua garantia será invalidada. Isto não inclui a remoção da grelha do circulador de ar para limpar as pás do ventilador.
3. Os componentes sujeitos a desgaste normal, como a bateria de iões de lítio, o controlo remoto e o adaptador de alimentação, não estão cobertos pela garantia.
- 4.º A garantia só é válida mediante a apresentação do recibo de compra original, sem alterações e com data carimbada. Caso não seja possível apresentar o comprovativo de compra, a garantia do seu circulador de ar será invalidada.
- 5.º A garantia não cobre danos causados por ações que não as descritas no manual de instruções ou por negligência.
- 6.º A garantia não cobre defeitos causados por sujidade ou por produtos de terceiros.
- 7.º A utilização de um dispositivo de terceiros que ligue ou desligue o circulador de ar através da rede elétrica invalidará a garantia, por exemplo, uma tomada inteligente.
- 8.º A garantia não cobre danos acidentais.
- 9.º Quaisquer pedidos de indemnização, incluindo danos consequentes, não serão aceites.

Para consultar a lista completa dos termos e condições da garantia, visite: [www.meaco.com/warranty-terms](http://www.meaco.com/warranty-terms).



The mark of  
responsible forestry