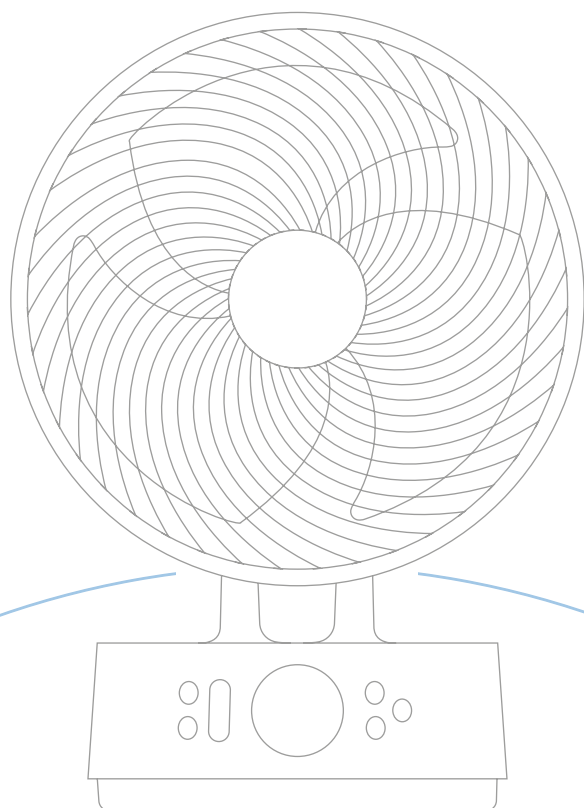




MeacoFan

# Sefte® Pro 10"

Gebruiksaanwijzing



# Dank u wel voor Meaco kiezen

Bedankt dat u voor Meaco hebt gekozen, we stellen dat zeer op prijs. We hebben de Sefte gebouwd. Na jarenlang onderzoek en het verzamelen van feedback van klanten hebben we een reeks luchtcirculatoren ontwikkeld, waarmee we het perfecte koelproduct voor u en uw gezin hebben gecreëerd. Dit product biedt niet alleen verbeterde koeling, maar is ook functioneel ontworpen en past perfect in uw huis.

Deze handleiding bevat belangrijke informatie over het gebruik en onderhoud van uw luchtcirculator. Neem even de tijd om deze handleiding door te lezen, zodat u optimaal kunt profiteren van de vele voordelen en functies van uw luchtcirculator.

# Inhoud

Veiligheidsinformatie.....	<b>1</b>
Registreer uw Meaco-garantie.....	<b>3</b>
Meaco-app.....	<b>4</b>
Wat is inbegrepen?.....	<b>5</b>
Productidentificatie.....	<b>6</b>
Operatie.....	<b>7</b>
Batterijmodus.....	<b>10</b>
Onderhoud.....	<b>12</b>
Opslag.....	<b>14</b>
Probleemoplossing.....	<b>14</b>
Meaco klantenservice.....	<b>14</b>
Specificaties.....	<b>15</b>
Garantievoorwaarden.....	<b>16</b>

# Veiligheidsinformatie

## Belangrijke veiligheidsinstructies



Deze luchtcirculator mag niet worden gebruikt in ruimten onder de volgende omstandigheden: potentieel explosieve atmosfeer, agressieve atmosfeer, een hoge concentratie oplosmiddelen of een extreem hoge stofconcentratie.

**Magneten:**De afstandsbediening bevat magneten. Let op het volgende: Pacemakers en defibrillatoren kunnen door magneten worden beïnvloed. Als dit voor u geldt, stop de afstandsbediening dan niet in uw zak en waarschuw iedereen die de luchtcirculator of de afstandsbediening mogelijk gaat gebruiken dat deze een magneet bevat. Creditcards en datakaarten kunnen ook door magneten worden beïnvloed en mogen niet in de buurt van de afstandsbediening van de luchtcirculator worden geplaatst.

**Houd kinderen uit de buurt:**Laat kinderen niet met of in de buurt van dit apparaat spelen, aangezien dit tot letsel kan leiden. Zorg ervoor dat het apparaat ontoegankelijk is voor kinderen wanneer er geen toezicht is. Dit apparaat is niet bedoeld voor gebruik door personen (inclusief kinderen) met beperkte fysieke, zintuiglijke of mentale vermogens, of gebrek aan ervaring en kennis, tenzij zij onder toezicht staan of instructies hebben gekregen over het gebruik van het apparaat van een persoon die verantwoordelijk is voor hun veiligheid.

**Bescherm de netadapter tegen beschadiging:**Gebruik een apparaat nooit met een beschadigde netadapter, aangezien dit elektrische gevaren of brandgevaar kan opleveren. Als de netadapter beschadigd is, moet deze worden vervangen door een netadapter van hetzelfde type en dezelfde stroomsterkte.

**Verleng snoeren:**Verlengsnoeren moeten geaard zijn en de juiste spanning aan het apparaat kunnen leveren.

**Voorzichtig behandelen:**Laat de luchtcirculator niet vallen, gooi hem niet weg en stoot er niet tegenaan. Ruwe behandeling kan de onderdelen of de bedrading beschadigen en een gevaarlijke situatie creëren.

**Ren op een stabiele ondergrond:**Gebruik de luchtcirculator altijd op een stabiele, vlakke ondergrond, bijvoorbeeld de vloer of een stevig aanrecht, zodat de luchtcirculator niet kan vallen en letsel kan veroorzaken.

**Houd elektrische componenten droog:**Zorg ervoor dat er nooit water in de elektrische onderdelen van de luchtcirculator komt. Als deze onderdelen om welke reden dan ook nat worden, droog ze dan grondig af voordat u de luchtcirculator weer gebruikt. Gebruik de luchtcirculator niet als u twijfelt en raadpleeg een gekwalificeerde elektricien of een door Meaco erkende technicus.

De operator moet de bedieningshandleiding beschikbaar stellen aan de gebruiker en ervoor zorgen dat de gebruiker de handleiding begrijpt.

## Instructies met betrekking tot WEEE



### **Correcte verwijdering van dit product (afval van elektrische en elektronische apparatuur)**

Deze markering geeft aan dat dit product of de bijbehorende accessoires na afloop van hun levensduur niet bij het gewone huisvuil mogen worden weggegooid. Om mogelijke schade aan het milieu of de volksgezondheid door ongecontroleerde afvalverwerking te voorkomen, dient u deze artikelen gescheiden van ander afval in te leveren en op een verantwoorde manier te recyclen. Gebruikers kunnen contact opnemen met de winkel waar ze dit product hebben gekocht of met hun gemeente voor informatie over waar en hoe ze deze artikelen op een milieuvriendelijke manier kunnen inleveren voor recycling.

---

## Conformiteitsverklaring

Hierbij verklaart Meaco dat deze radioapparatuur voldoet aan Richtlijn 2014/53/EU en aan de relevante wettelijke vereisten. De volledige tekst van de EU-conformiteitsverklaring en de Britse conformiteitsverklaring is beschikbaar op het volgende internetadres: <https://www.meaco.com/pages/compliance-data>.

---

## PSTI

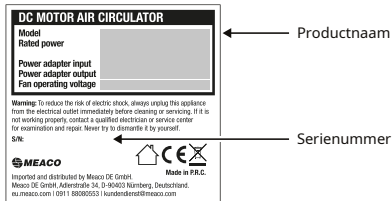
Hierbij verklaart Meaco dat dit product voldoet aan de volgende eisen van PSTI Bijlage 1 of 2. De volledige PSTI-conformiteitsverklaring is hier te vinden: <https://www.meaco.com/pages/compliance-data>.

We zullen gedurende minimaal 6 jaar na de lanceringsdatum van de betreffende producten beveiligingsupdates blijven leveren. Ga voor meer informatie naar: <https://www.meaco.com/pages/privacy-policy>.

# Registreer uw Meaco-garantie.

Uw Meaco luchtcirculator wordt geleverd met drie jaar gratis garantie. Registreer eenvoudig uw gegevens online en u bent gedekt voor onderdelen en arbeid gedurende drie jaar vanaf de aankoopdatum, onder voorbehoud van de garantievoorwaarden.

## Waar vind ik het serienummer van uw luchtcirculator?



Het serienummer vindt u op het typeplaatje aan de onderkant van uw luchtcirculator.

Bewaar een kopie van uw aankoopbewijs goed, u moet dit aan onze klantenservice laten zien als u een garantieclaim wilt indienen.

## Mogelijkheden om uw Meaco-garantie te registreren



### Registreer online

Bezoek onze website om uw gratis driejarige garantie online te registreren: <https://www.meaco.com/pages/register-your-warranty>

### Aanmelden per telefoon

Bel onze klantenservice om uw gratis driejarige garantie telefonisch te registreren: 01483 234900.  
Opentijden: maandag t/m vrijdag van 9:00 tot 17:30 uur.

# Meaco-app

Bedien uw nieuwe luchtcirculator met de Meaco-app.



Scan de QR-code om de Meaco-app te installeren of download de Meaco-app via de App Store of Google Play.

Open de app en volg de instructies om een nieuw account aan te maken en je luchtcirculator te koppelen.

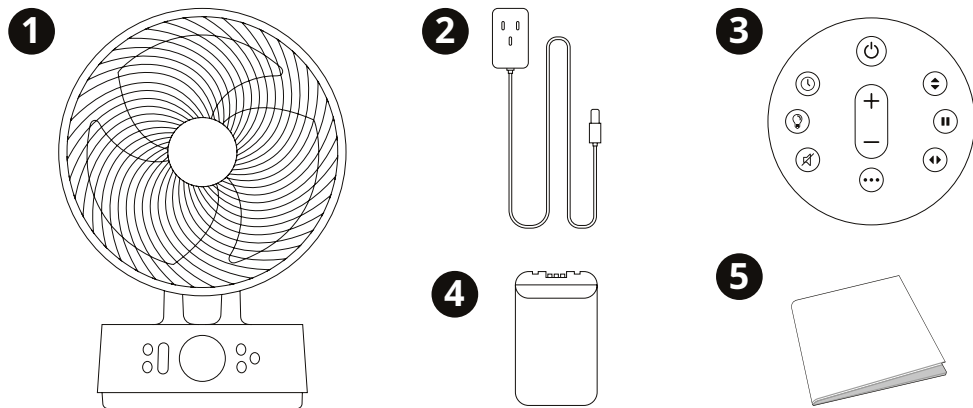
---

## Uw luchtcirculator verbinden met uw Meaco-app

1. Sluit de luchtcirculator aan op het stopcontact via de netadapter en druk op de Standby ON-knop.
2. Houd de modusknop op de interface van de luchtcirculator 5 seconden ingedrukt.
3. De luchtcirculator geeft een pieptoon en er knippert een wifi-symbool op het display.
4. Druk in de Meaco-app op de + knop in de rechterbovenhoek en vervolgens op 'Apparaat toevoegen'.
5. De app zoekt naar apparaten in de buurt en uw luchtcirculator verschijnt. Klik op 'Toevoegen'.
6. Zodra de luchtcirculator succesvol met wifi is verbonden, stopt het wifi-symbool met knipperen.

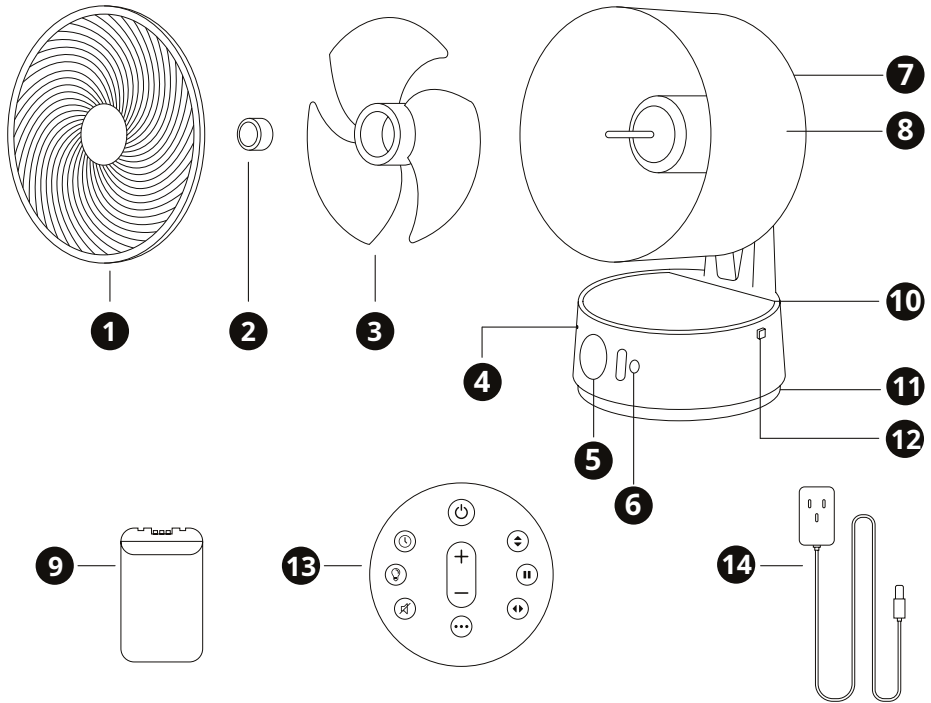
# Wat is inbegrepen?

Pak de luchtcirculator voorzichtig uit. Houd al het verpakkingsmateriaal buiten bereik van kinderen. We raden aan de luchtcirculator plat in te pakken en de doos te bewaren voor het geval u deze in de toekomst nodig heeft.



1. Meaco Sefto® Pro 10" Tafelluchtcirculator
2. Netadapter
3. Afstandsbediening
4. Batterijpakket
5. Gebruiksaanwijzing

# Productidentificatie



1. Voorgrille

2. Vergrendelingsdop

3. Bladen

4. Batterijstatuslampje

5. Weergave

6. Interface

7. Handvat

8. Achtergrill

9. Batterijpakket

10. Batterijcompartimentdeksel

11. Ingang voor netadapter

12. Ontgrendelingsknop voor het batterijcompartiment

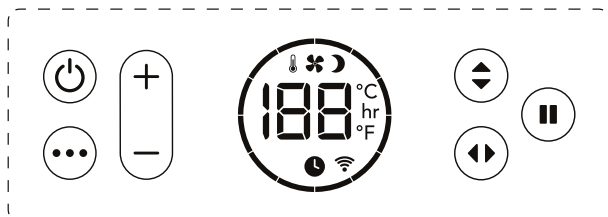
13. Afstandsbediening

14. Netadapter

# Operatie

Wanneer de luchtcirculator op het stopcontact wordt aangesloten, geeft deze een pieptoon en gaat het batterijstatuslampje boven de aan/uit-knop branden; de luchtcirculator bevindt zich dan in de stand-bymodus.

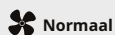
## Interface



**Aan/uit-knop:** Druk één keer op de aan/uit-knop om de luchtcirculator in te schakelen en druk nogmaals op de aan/uit-knop om de luchtcirculator uit te schakelen. Om de luchtcirculator uit te schakelen, haalt u de stekker uit het stopcontact.



**Modus:** Druk op de modusknop om door de 3 standen te schakelen: Normaal, Nacht en ECO.



**Normaal**

De luchtcirculator zal normaal functioneren op de geselecteerde ventilatorsnelheid tussen 1 en 12.



**Nacht**

De interface wordt uitgeschakeld en de knoppen geven geen pieptoon meer bij het indrukken. De ventilatorsnelheid wordt elke half uur met 1 stap verlaagd totdat deze ventilatorsnelheid 1 bereikt. Bij het wijzigen van een instelling (bijvoorbeeld de ventilatorsnelheid) gaat het display kort aan totdat de instelling is bereikt en vervolgens weer uit.



**ECO**

De ventilatorsnelheid past zich automatisch aan de kamertemperatuur aan.

Kamer temperatuur	< 19°C	20°C	21°C	22°C	23°C	24°C	25°C	26°C	27°C	28°C	29°C	> 30°C
-------------------	--------	------	------	------	------	------	------	------	------	------	------	--------

Ventilatorsnelheid	1	2	3	4	5	6	7	8	9	10	11	12
--------------------	---	---	---	---	---	---	---	---	---	----	----	----



**Verhoog de ventilatorsnelheid:**Druk op de knop '+ ventilatorsnelheid' om de ventilatorsnelheid te verhogen tussen 1 en 12. Wanneer snelheid 12 is bereikt, kunt u door nogmaals op deze knop te drukken de snelheid weer terugzetten naar 1.



**Verlaag de ventilatorsnelheid:**Druk op de knop '- ventilatorsnelheid' om de ventilatorsnelheid te verlagen tussen 1 en 12. Wanneer snelheid 1 is bereikt, kunt u door nogmaals op deze knop te drukken de snelheid weer verhogen naar 12.



**Verticale oscillatie:**Er zijn 3 hoeken voor verticale oscillatie. Druk op de knop voor verticale oscillatie om te schakelen tussen smalle (1), gemiddelde (2) en brede (3) oscillatie. Zodra een hoek is geselecteerd, keert het display terug naar de weergave van de kamertemperatuur. Om de verticale oscillatie uit te schakelen, drukt u op de knop voor verticale oscillatie totdat er 0 op het display verschijnt. Zodra 0 is bereikt, blijft de ventilator in die hoek staan.



**Pauze:**Druk op de knop om de oscillatie op elk gewenst moment te pauzeren tijdens oscillatiemodus 1, 2 of 3, en druk nogmaals om de oscillatie op elk gewenst moment te hervatten.

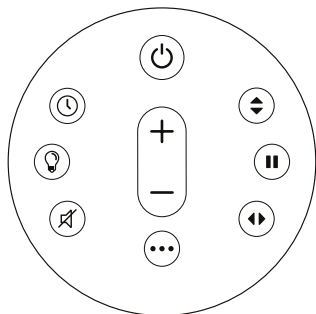


**Horizontale oscillatie:**Er zijn 3 hoeken voor horizontale oscillatie. Druk op de knop voor horizontale oscillatie om te schakelen tussen smalle (1), gemiddelde (2) en brede (3) oscillatie. Zodra een hoek is geselecteerd, keert het display terug naar de weergave van de kamertemperatuur. Om de horizontale oscillatie uit te schakelen, drukt u op de knop voor horizontale oscillatie totdat er 0 op het display verschijnt.

Oscillatietype	Weergave	Verticaal oscillatie	Mate van horizontaal oscillatie
<b>Smal</b>	1	20°	30°
<b>Medium</b>	2	30°	75°
<b>Breed</b>	3	65°	120°

Nadat een instelling is aangepast, zal de interface terugkeren naar de weergave van de kamertemperatuur en de ingestelde modus (tenzij de nachtmodus is ingeschakeld, in welk geval de interface wordt uitgeschakeld).

## Afstandsbediening



- Verwijder het plastic lipje voordat u de afstandsbediening gebruikt.
- De afstandsbediening is magnetisch en kan in het midden van het frontpaneel van de luchtcirculator worden bevestigd. Zorg er bij het bevestigen van de afstandsbediening voor dat de knoppen naar binnen wijzen.
- De afstandsbediening heeft een bereik van ongeveer 4 meter.

De volgende functies zijn alleen beschikbaar via de afstandsbediening of de Meaco-app. Zie pagina 7 en 8 voor instructies over het gebruik van de aan/uit-knop, de modus, de ventilatorsnelheid, de oscillatieknop en de pauzeknop.



**Timer:**Gebruik de timerknop om een aan- of uittimer in te stellen. Om de aan- of uittimer te verwijderen, drukt u op de timerknop totdat '00 uur' verschijnt.

**Timer aan** Wanneer de luchtcirculator in de stand-bymodus staat, kunt u met de timerknop een tijdsduur instellen tussen 1 en 12 uur. Wanneer het gewenste aantal uren op het display is bereikt, pauzeert u de timer. De luchtcirculator geeft vervolgens twee pieptonen om uw selectie te bevestigen. Op het scherm wordt het aantal uren weergegeven waarop de luchtcirculator moet inschakelen, bijvoorbeeld '03 uur'.

**Timer uit** Wanneer de luchtcirculator aan staat, kunt u met de timerknop een tijdsduur instellen tussen 1 en 12 uur. Wanneer het gewenste aantal uren op het display is bereikt, pauzeert u de timer. De luchtcirculator geeft vervolgens twee pieptonen (tenzij de nachtmodus is ingeschakeld) om uw selectie te bevestigen.



**Licht:**Druk op de lichtknop om het scherm uit te schakelen. Druk nogmaals om het weer in te schakelen.



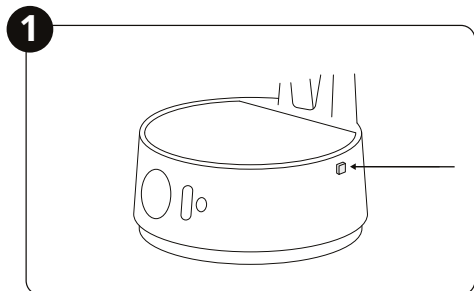
**Stom:**Druk op de mute-knop om de knoppen op de luchtcirculator uit te schakelen. De luchtcirculator geeft een piepton wanneer de mute-knop wordt ingedrukt en stopt vervolgens met piepen wanneer andere knoppen worden ingedrukt. Druk nogmaals op de mute-knop om het geluid weer in te schakelen. Houd de mute-knop langer dan 5 seconden ingedrukt om de temperatuur op het display te wijzigen tussen °C en °F.

# Batterijmodus

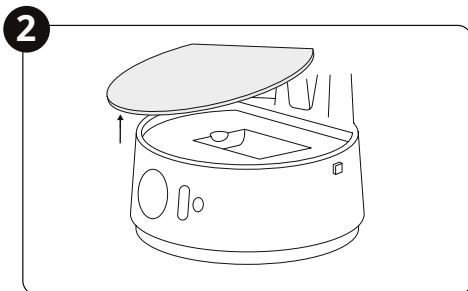
De luchtcirculator kan uitsluitend op batterijen werken, waardoor de netadapter niet nodig is.

- Vereist batterijtype: oplaadbare Li-ionbatterij van 9200 mAh.

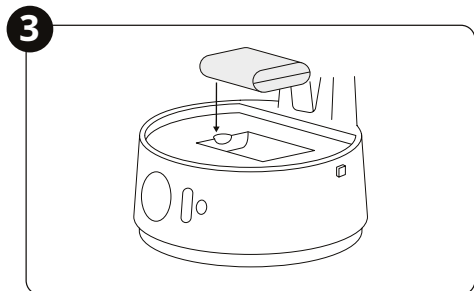
## Batterijinstallatie



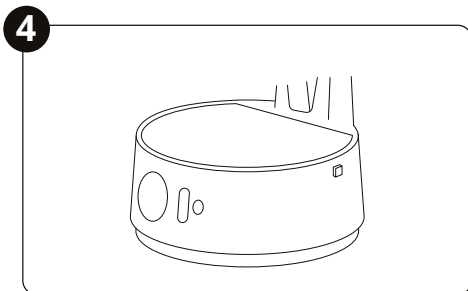
Druk op de knop aan de rechterkant van de luchtcirculator om het deksel te ontgrendelen.



Verwijder het deksel van het batterijcompartiment.



Plaats het batterijpakket in het batterijcompartiment.



Plaats het deksel van het batterijcompartiment terug.

## De batterij opladen

Tijdens het opladen van de batterij kan het werkelijke energieverbruik hoger zijn dan de waarden in de specificaties.

Het duurt ongeveer 3,5 uur om de batterij volledig op te laden.

Om de batterij op te laden, moet u ervoor zorgen dat de batterij in de luchtcirculator is geplaatst (zoals hierboven beschreven) en de luchtcirculator met behulp van de netadapter op het stopcontact aansluiten.

# Batterijstatus

Boven de aan/uit-knop op de interface van de luchtcirculator bevindt zich een ledlampje dat de batterijstatus aangeeft.

<b>Effen wit</b>	Volledig opgeladen
<b>Knipperend wit</b>	Opladen - minder dan 100% opgeladen
<b>Effen rood</b>	Minder dan 20% toeslag
<b>Knipperend rood</b>	Minder dan 10% toeslag

## Batterijduur

Zie onderstaande tabel voor de geschatte batterijduur bij gebruik van verschillende ventilatorsnelheden.

Batterijduur (uren)		
Ventilatorsnelheid	Geen trilling	Volledige oscillatie
1	40	11
2	35	10
3	33.5	9.5
4	27.5	9.5
5	25.5	9
6	21.5	8.5
7	19	8.5
8	16.5	7.5
9	14	7
10	12	6.5
11	10	6
12	10	5.5

## Batterij disclaimer

Lithium-ionbatterijen zijn ontworpen om continu te worden opgeladen. Als dit consequent gebeurt, blijven ze optimaal presteren. Als de batterij langer dan 3 maanden niet wordt opgeladen, neemt de prestatie met 50% af. Vanwege de aard van onze producten is het zeer waarschijnlijk dat de batterij gedurende de winterperiode niet wordt opgeladen en daardoor een prestatievermindering ondervindt. We raden u daarom aan uw ventilator elke 3 maanden 2 uur op te laden. Als u dit vergeet en merkt dat de prestatie van de batterij is afgenomen, kunt u een nieuwe lithium-ionbatterij aanschaffen.

De accu's die we in onze ventilatoren gebruiken, zijn de meest recente lithiumaccu's. De hierboven aangegeven prestatievermindering is inherent aan dit type accu. We gebruiken lithium-ionaccu's omdat dit de meest efficiënte accu's zijn. Ze zijn oplaadbaar en laden in de kortst mogelijke tijd op, waardoor de energiekosten tot een minimum beperkt blijven. Wij zijn er daarom van overtuigd dat de voordelen van het gebruik van lithium-ionaccu's opwegen tegen de nadelen.

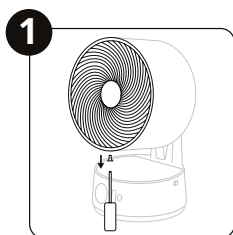
## Onderhoud

### Het reinigen van uw luchtcirculator

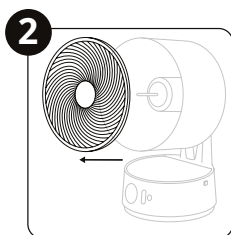
Om ervoor te zorgen dat uw luchtcirculator altijd optimaal presteert, is het belangrijk deze regelmatig schoon te maken.

- Haal altijd de stekker van uw luchtcirculator uit het stopcontact voordat u deze schoonmaakt.
- Zorg ervoor dat de luchtcirculator niet nat wordt.

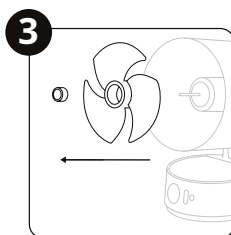
Gebruik een zachte, droge doek om de binnen- en buitenkant van de luchtcirculator schoon te maken. Volg de onderstaande stappen om bij de ventilatorbladen te komen:



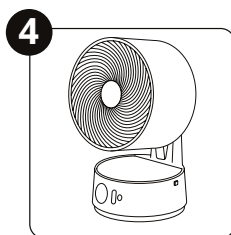
Met behulp van een schroevendraaier.  
Draai de schroef aan de onderkant van de luchtcirculatiekop los.



Houd het rooster aan de linker- en rechterkant van de luchtcirculator vast en draai het tegen de klok in, om het rooster van de cilinderkop te verwijderen.



Draai de vergrendeling los, dop in het midden van de luchtcirculator met de klok mee draaien. Verwijder de ventilatorbladen.

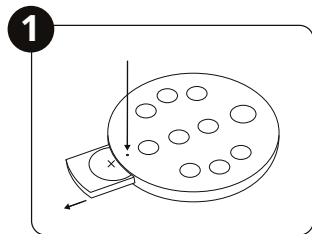


Keer de stappen om, hierboven om de luchtcirculator terug te plaatsen samen. Zorg ervoor dat De vergrendelingsdop is stevig vastgedraaid.

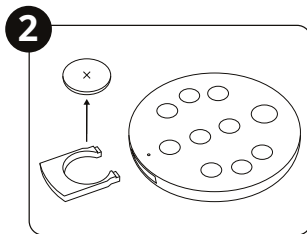
## De batterij van de afstandsbediening vervangen

Als de afstandsbediening binnen 4 meter van de luchtcirculator niet werkt, vervang dan de batterij.  
Batterijtype: CR2025 of CR2032. Volg de onderstaande stappen om de batterij te vervangen:

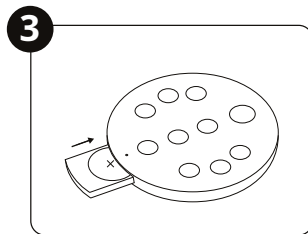
Houd batterijen buiten het bereik van kinderen!



Druk met het uiteinde van een paperclip op de veiligheidsvergrendeling (onder de modusknop) om het batterijcompartiment te openen.



Vervang de batterij en let daarbij op de juiste polariteit.



Plaats de batterij en het batterijcompartiment terug in de afstandsbediening.

# Opslag

Bewaar de luchtcirculator op een schone, droge plaats in de originele doos. Als alternatief kunt u een speciale opbergtas kopen via [meaco.com](http://meaco.com).

Als de luchtcirculator langer dan 3 maanden niet wordt gebruikt, raden we aan de batterij 2 uur op te laden en deze vervolgens uit de luchtcirculator te verwijderen om ontlading te voorkomen.

Dit heeft invloed op de prestaties van de batterij. Twee uur opladen is niet voldoende om de batterij volledig op te laden, maar tot 50%. Dit is de optimale laadstatus om prestatieverlies te voorkomen. Herhaal het laadproces eens in de drie maanden. Bewaar de batterij op een koele, droge plaats, buiten het bereik van kinderen.

Tip! De luchtcirculator kan ook in de winter worden gebruikt om warme lucht effectiever in een kamer te verspreiden. Hij kan ook in combinatie met een luchtontvochtiger worden gebruikt om droge lucht te circuleren en uw wasgoed sneller te drogen.

---

## Probleemoplossing

Als u een probleem ondervindt met uw luchtcirculator, raadpleeg dan de onderstaande tabel en probeer de suggesties. Blijft het probleem aanhouden, neem dan contact op met Meaco.

Fout	Actie
De ventilatorbladen bewegen niet.	Controleer of de adapter correct is aangesloten.
Verhoogd geluidsniveau	Maak de ventilatorbladen schoon. Zorg ervoor dat de vergrendelingsdop goed vastgedraaid is.
E1	Neem contact op met Meaco
E2	Neem contact op met Meaco

---

## Meaco klantenservice

Heeft u een vraag over uw Meaco luchtcirculator? Neem dan contact op met onze klantenservice. Zij helpen u graag verder. Houd uw serienummer en de gegevens van waar en wanneer u de luchtcirculator heeft gekocht bij de hand.

### Meaco contactgegevens

Website: [meaco.com](http://meaco.com)

E-mail: [customerservice@meaco.com](mailto:customerservice@meaco.com)

Telefoon: 01483 234900

Adres: Meaco, Unit 11, The Pines, Broad Street, Guildford, Surrey, GU3 3BH, Verenigd Koninkrijk

# Specificaties

Sommige specificaties kunnen verschillen, afhankelijk van hoe uw luchtcirculator wordt gevoed: via een netadapter of op batterijen. De onderstaande specificaties gelden voor gebruik met een netadapter. Ga voor de volledige lijst met specificaties naar [meaco.com](http://meaco.com). Informatie ter identificatie van het/de model(len) waarop de informatie betrekking heeft: MeacoFan Sefto®Professionele 10" tafelluchtcirculator.

Beschrijving	Symbol	Waarde	Eenheid
Maximale ventilatordebiet	F	[19.18]	M <sup>3</sup> /min
Ventilatorvermogensingang	P	[36]	W
Servicewaarde	SV	[0.8]	(M <sup>3</sup> /min)/W
Stroomverbruik in stand-bymodus	PSB4	[0.5]	W
Geluidsvermogen van de ventilator	LWA	[25]	dB(A)
Maximale lichtsnelheid	C	[7.07]	mevrouw
Geluidsniveau	LWA	[25]	dB(A)
Spanning	-	[220-240]	V
Stroomverbruik	-	[6 - 36]	W
Afmetingen (HWD)	-	[342x305x227]	mm
Nettogewicht	-	[3.5]	kg
Meetnorm voor servicewaarde	Veordnung (EU) Nr. 206/2012 + (EU) Nr. 2016/2282 EN IEC 60879:2019 EN 50564:2011 EN 60704-1:2010 + A11:2012 EN IEC 60704-2-7:2020		

Contactgegevens voor meer informatie

Website: <https://meaco.com/pages/contact-us>  
E-mail: [customerservice@meaco.com](mailto:customerservice@meaco.com) Telefoon:  
01483 234900  
Adres: Unit 11, The Pines Trading Estate, Broad Street,  
Guildford, GU3 3BH, Verenigd Koninkrijk

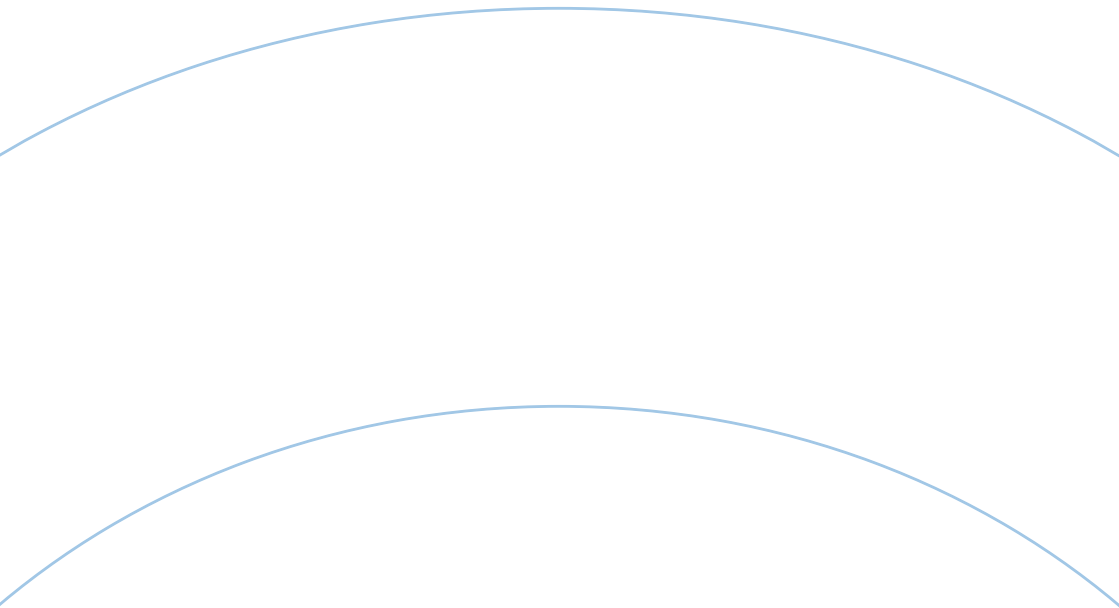
# Garantievoorwaarden

Op uw luchtcirculator geldt een fabrieksgarantie van drie jaar vanaf de leveringsdatum. Binnen deze garantieperiode worden alle fabricagefouten kosteloos gerepareerd.

Het volgende is van toepassing:

1. Reparatie of vervanging van uw luchtcirculator of onderdelen daarvan tijdens de garantieperiode leidt niet tot verlenging van de garantieperiode.
2. Als uw luchtcirculator is geopend, gemanipuleerd of als er door uzelf of iemand anders dan een Meaco-technicus niet-originele onderdelen zijn gemonteerd, vervalt uw garantie. Dit geldt niet voor het verwijderen van het rooster van de luchtcirculator om de ventilatorbladen schoon te maken.
3. Onderdelen die onderhevig zijn aan normale slijtage, zoals de Li-ion-batterij, de afstandsbediening en de netadapter, vallen niet onder de garantie.
4. De garantie is alleen geldig op vertoon van de originele, ongewijzigde en gedateerde aankoopbon. Indien u geen aankoopbewijs kunt overleggen, vervalt de garantie op uw luchtcirculator.
5. De garantie dekt geen schade die is veroorzaakt door handelingen die afwijken van de instructies in de handleiding of door nalatigheid.
6. De garantie dekt geen defecten die zijn veroorzaakt door vuil of door producten van derden.
7. Het gebruik van een extern schakelapparaat dat de luchtcirculator via het stopcontact in- of uitschakelt, bijvoorbeeld een slimme stekker, maakt de garantie ongeldig.
8. De garantie dekt geen schade door onopzettelijke oorzaken.
9. Alle vorderingen tot schadevergoeding, inclusief gevolgschade, worden niet in behandeling genomen.

Voor de volledige lijst met garantievoorwaarden kunt u terecht op: [www.meaco.com/warranty-terms](http://www.meaco.com/warranty-terms).



The mark of  
responsible forestry