



PROFESSIONAL

Axialer Luftbeweger

BEDIENUNGSANLEITUNG

X-8 / X-12

(115 V / 60 Hz)

XPOWER MANUFACTURE, INC.

240 Clary Avenue

San Gabriel, CA 91776, USA

Tel: 626-285-3301, Fax: 626-285-3302

www.xpower.com

PLEASE READ AND SAVE THESE INSTRUCTIONS

Index

Einleitung	2
Bedienung / Anleitung	3
Sicherheitshinweise	4
Wartungshinweise / Störungsbehebung	5
Spezifikationen	6
Garantie / Service	7
Teileliste	8
Zubehör	9
Garantie-Registrierungsformular	10

Einführung

XPOWER Axial-Luftbeweger sind ETL/CETL-zertifiziert und bieten volle Kontrolle über Luftgeschwindigkeit und -volumen. Sowohl der X-8 als auch der X-12 wurden für Effizienz und Flexibilität entwickelt und verfügen über eine geringe Stromaufnahme und einen leistungsstarken, abgedichteten Motor für eine effiziente und effektive Luftzirkulation. Der X-8 und der X-12 liefern trockene Luft zur Belüftung, erzeugen Unterdruck oder unterstützen einfach den Trocknungsprozess verschiedener Oberflächen. Optionale Kanalschläuche bieten die Flexibilität, enge Räume bis zu 38 m zu belüften. Weitere Teile und Adapter können Sie unter www.xpower.com bestellen.

Merkmale:

- Niedriger Stromverbrauch mit 1200 CFM (X-8) und 2600 CFM (X-12) bei hoher Leistung
- Superleise und leicht
 - Schalter zur variablen Geschwindigkeitsregelung
- Robustes ABS-Kunststoffgehäuse
- 20' Netzkabel
- Doppelter Wärmeschutz

Bedienungsanleitung

VORSICHT!

- **BETREIBEN SIE DEN LÜFTER NICHT, OHNE DIE VOLLSTÄNDIGEN BETRIEBS- UND SICHERHEITSHINWEISE ZU LESEN**
- Falscher Betrieb des Geräts kann zu Sachschäden, Verletzungen oder sogar zum Tod führen. Dieses Gerät ist NICHT für den Betrieb in einer explosiven oder brennbaren Umgebung ausgelegt

Dieses Gerät muss nicht zusammengebaut werden. Überprüfen Sie vor der Inbetriebnahme immer, ob das Netzkabel beschädigt ist, ob das Gerät vollständig trocken ist und ob sich keine Fremdkörper im Gerät befinden, die den Motor und/oder die Lüfterflügel blockieren könnten.

1. Stecken Sie das Stromkabel in die Steckdose.

2. Stellen Sie die Axial Air Mover-Einheit vorsichtig auf eine stabile, ebene und trockene Oberfläche.
3. Drehen Sie den Schalter auf die gewünschte Geschwindigkeit und stellen Sie sicher, dass er richtig funktioniert.
4. Um das Verletzungsrisiko zu verringern, ist bei der Verwendung des Geräts in der Nähe von Kindern eine sorgfältige Aufsicht erforderlich. Erlauben Sie Kindern nicht, mit dem Gerät oder in dessen Nähe zu spielen.

Sicherheitshinweise

GEFAHR!

- Beachten Sie bei der Entscheidung, wie das Gerät zu Belüftungszwecken eingesetzt werden soll, immer die OSHA- und Industrienormen.
- Vermeiden Sie das Betreten von geschlossenen Bereichen, die noch nicht getestet und als sicher für das Arbeitspersonal erwiesen wurden.

1. Um einen Stromschlag zu vermeiden, betreiben Sie das Gerät nicht in stehendem Wasser. Stecken Sie das Gerät niemals mit nassen Händen ein oder aus, während Sie im Wasser stehen.
2. Um Verletzungsgefahr zu vermeiden, richten Sie den Luftstrom nicht auf Gesicht oder Körper.
3. Geeignet für die Verwendung mit Festkörper-Geschwindigkeitsreglern.
4. Nur mit FI-Schutzschaltern verwenden. Wenden Sie sich bei Bedarf an einen qualifizierten Elektriker, um eine FI-Schutzschalter-Steckdose prüfen und/oder installieren zu lassen.
5. Betreiben Sie kein Gerät mit beschädigtem Kabel oder Stecker. Entsorgen Sie den Axial-Luftbeweger oder senden Sie ihn zur Überprüfung und/oder Reparatur an eine autorisierte Servicewerkstatt zurück.
6. Dies ist ein automatisch betriebenes Gerät. Um das Verletzungsrisiko zu verringern, trennen Sie das Gerät vor Wartungsarbeiten von der Stromversorgung.
7. Verlegen Sie das Kabel nicht unter Teppichen. Decken Sie das Kabel nicht mit Läufern oder ähnlichen Abdeckungen ab. Verlegen Sie das Kabel nicht unter Möbeln oder Geräten. Verlegen Sie das Kabel abseits von Verkehrsbereichen und so, dass niemand darüber stolpern kann.
8. Erlauben Sie Kindern niemals, mit einem Axial-Luftbeweger oder in dessen Nähe zu spielen.
9. Bewegen oder tragen Sie den Axial-Luftbeweger nicht, während das Gerät in Betrieb ist.
10. Halten Sie die Luftein- und -auslässe stets sauber, um Verstopfungen oder Blockaden zu vermeiden und eine Überhitzung des Geräts zu vermeiden. Das Blockieren der Lufteinlässe kann zu Bränden oder elektrischen Gefahren führen.
11. Um Verletzungen zu vermeiden und den Kontakt von Gegenständen mit dem Lüfterflügel zu verhindern, dürfen Sie keine Schutzgitter oder Schutzvorrichtungen von diesem Gerät entfernen. Bei Beschädigungen dieser Art erlischt die Garantie.
12. Stellen Sie den Axial-Luftbeweger für einen sicheren Betrieb immer auf eine glatte und ebene Fläche.
13. Verwenden Sie das Gerät nicht, wenn es defekt oder beschädigt ist.
14. Ziehen Sie den Netzstecker, bevor Sie Wartungs-, Reinigungs- oder Servicearbeiten durchführen.
15. Bei Missbrauch oder unsachgemäßer Verwendung dieses Produkts erlischt die Garantie.
16. Eine elektronische Bedienungsanleitung ist über www.xpower.com erhältlich.

Wartungsanweisungen

1. Um das Gerät sauber zu halten, wischen Sie die Gehäuseoberfläche mit einem feuchten Tuch ab.
2. Reinigen Sie den Axial Air Mover niemals direkt mit Wasser.
3. Wenn das Gerät nicht verwendet wird, ziehen Sie den Stecker und lagern Sie es an einem trockenen Ort im Innenbereich außerhalb der Reichweite von Kindern.
4. Trennen Sie das Gerät immer von der Stromquelle, bevor Sie Wartungs- oder Reinigungsarbeiten durchführen.

Fehlerbehebung

SYMPTOM	WAHRSCHEINLICHE URSACHE	AKTION
Motor läuft nicht	Ausgeschaltet	Stellen Sie sicher, dass das Gerät eingesteckt und der Schalter auf der Position „ON“ steht.
	Stromausfall	Steckdose prüfen/Wechseln zu eine andere Steckdose
	Verdrahtungsfehler	Kontaktieren Sie XPOWER für eine Reparatur
Kratzgeräusche vom Lüfter	Hindernisse an der Ansaugen oder Ausblasen des Lüfters	Hindernis(se) entfernen
	Lüfter defekt	Kontaktieren Sie XPOWER für eine Reparatur
Schwacher Luftstrom	Verstopfte Lüftungsöffnungen/Einlässe	Ziehen Sie den Stecker aus der Steckdose, um die Lüftungsschlitze und Einlässe zu reinigen

Reparaturen: Alle internen Reparaturen sollten von einem qualifizierten Techniker durchgeführt werden. Rufen Sie Ihren lokalen Händler oder kontaktieren Sie unsere Serviceabteilung unter 626-285-3301.

Technische Daten

Modell	X-8	X-12
Leistung	115 V, 60 Hz, 1/3 PS	115 V, 60 Hz, 1/2 PS
Ampere	2,5 A	6A
Nennluftstrom (hoch)	1200 CFM	2600 CFM
Geschwindigkeiten	Variable	Variable
Drehzahl	1.100 / 3.100	1.100 / 3.200
Kabel	20' / 18AWG	20' / 18AWG
Überhitzungsschutz	Doppelter Wärmeschutz	Doppelter Wärmeschutz
Gewicht	13,5 Pfund	23,4 Pfund
Größe (Zoll) (L x B x H)	13,6 x 11,1 x 15,4 Zoll.	15 x 13,6 x 18 Zoll.
Gehäuse	ABS	ABS
Sicherheit	ETL / C-ETL	ETL / C-ETL

Eingeschränkte XPOWER-Garantie (USA)

Die eingeschränkte Garantie von XPOWER deckt Material- und Verarbeitungsfehler des Geräts (ausgenommen Netzkabel) ab. Die Garantie gilt für einen Zeitraum von einem Jahr ab Kaufdatum bei normalem Gebrauch, einschließlich Ersatzteilen, Arbeitskosten und Hin- und Rückversand. Nicht angrenzende Staaten müssen die Kosten für Hin- und Rücktransport tragen. Ein Kaufbeleg ist vorzulegen.

Wichtig!

Diese Garantie deckt keine Mängel ab und gilt nicht für Mängel, die direkt oder indirekt auf unsachgemäße Verwendung, Zweckentfremdung, Demontage, Veränderung, ätzende Chemikalien, falsche Spannung, Feuer, Überschwemmung, Fahrlässigkeit, Unfall, unsachgemäß oder falsch ausgeführte Wartung oder Reparatur oder das Unterlassen der erforderlichen Wartung oder Reparatur zurückzuführen sind, oder wenn die Verwendung dieses Produkts nicht den Anweisungen und Spezifikationen für seine Verwendung entspricht.

Service

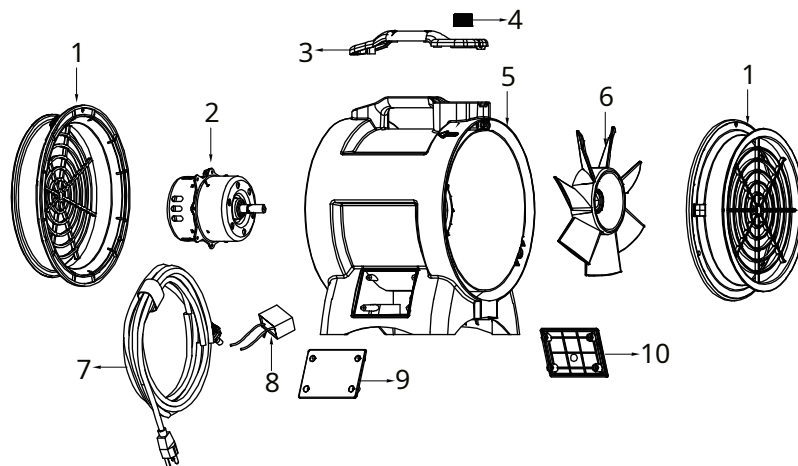
Für Garantieleistungen und Teilaustausch (nur US-Benutzer) müssen Sie:

- A. Rufen Sie 1-855-855-8868 an, um eine RMA-Nummer (Return-Merchandise-Authorization) zu erhalten.
- B. Halten Sie den Originalkaufbeleg bereit.
- C. Verwenden Sie die unbeschädigte Originalverpackung oder eine industriell zertifizierte Verpackungsmethode.

Der Endbenutzer ist für den Versand des Geräts (mit der RMA-Nummer auf dem Versandetikett) an die XPOWER-Serviceabteilung verantwortlich. XPOWER prüft, bewertet und berät über die erforderlichen Reparaturen und die gegebenenfalls anfallenden Kosten. Benutzer außerhalb der USA wenden sich bitte an den XPOWER-Händler in ihrem Land oder ihrer Region, um Garantieleistungen und Teilaustausch zu erhalten.

Teileliste

Artikelnr.	Teilename	Artikelnr.	Teilename
1	Lufteinlass / -auslass	2	Motor
3	Griffabdeckung	4	Geschwindigkeitsschalter
5	Gehäuse	6	Lüfter
7	Netzkabel	8	Kondensator
9	Netzkabelfeld	10	Beschriftungsfeld



Zubehör

Die unten aufgeführten Schlauchartikel sind über www.xpower.com erhältlich. Die Schläuche können den Luftstrom auf bis zu 38 m verlängern. Beachten Sie, dass mit zunehmender Schlauchlänge die Luftdurchflussrate abnimmt.



Leitungsschlauch

Artikel#	Durchmesser	Länge
XPOWER 8DH25	8"	25'
XPOWER 12DH25	12"	25'



KANALSCHLAUCHTRÄGER

XPOWER 8DHC (kompatibel mit 8DH25)